

## Patrimoine rural 44

Lettre de la Fédération des musées d'agriculture  
et du patrimoine rural de Loire-Atlantique (FDMA 44)  
N° 8 – Mai 2013

[www.patrimoinerural44.fr](http://www.patrimoinerural44.fr)

### La FDMA 44 a tenu sa quatrième Assemblée Générale le 15 Février 2013 au Musée de l'Erdre

Le huitième numéro de Patrimoine Rural 44 consacre une grande partie de ses pages au compte-rendu de cette assemblée réussie. Entre nouveaux adhérents, la poursuite de l'inventaire et le lancement du musée virtuel, la FDMA 44 a un bel avenir devant elle, beaucoup de travaux engagés qui restent à poursuivre...



### De nouvelles structures et des individuels nous ont rejoint !

De neuf adhérents au départ, aujourd'hui notre association en compte 23 ! Ce qui prouve que notre action est nécessaire et mérite d'être poursuivie. Pour permettre à tous de mieux se connaître et d'échanger sur nos expériences, ce nouveau numéro de Patrimoine Rural 44 vous propose une brève présentation des trois nouvelles structures adhérentes à la FDMA 44.

### La saison estivale approche...

Beaucoup d'entre nous organisent ou participent à des manifestations, des expositions, des formations... Retrouvez à la fin de cette édition le calendrier complet de tous les événements à venir !

#### Au sommaire de ce numéro

Le mot du président Paul ROBERT.....p. 2	☐ Deux ou trois manières de s'intéresser à nos moulins par René Bourrigaud.....p.14-17
Le compte-rendu de l'A.G de la FDMA 44.....p. 3-7	☐ Quelques brèves de nos adhérents.....p. 18-20
De nouvelles structures à la FDMA 44.....p. 8-11	☐ Appels à témoignages du Musée de l'Erdre.....p.18
☐ Les Anciennes Mécaniques du Pays de Retz.....p.8	☐ Brève du Musée du Vignoble Nantais et L'été au Musée du Vignoble nantais.....p.18-19
☐ Le Musée de l'Erdre.....p.9-10	☐ Collecte d'affiches de Fest-Noz par Dastum 44 p.20
☐ La Maison de la Ruralité.....p.11	☐ Appel à participation pour le musée virtuel.....p.20
Retour sur notre passé.....p. 12-17	☐ Fête traditionnelle de Frossay .....p.21
☐ La mémoire orale, l'étude de la chanson <i>Les gars de Locminé</i> par Hugo Aribart (Dastum 44). p.12-13	☐ Ouverture du Moulin du Pont-Godalain.....p.21
	☐ Calendrier de la saison 2013.....p. 22

## *L'ÉDITO DU PRÉSIDENT.*

Les journées du Patrimoine de Pays et des Moulins 2013 vont avoir lieu prochainement (les 15 et 16 Juin). Pour la deuxième année, l'AFMA, la Fédération nationale des Musées d'Agriculture à laquelle la FDMA 44(Fédération Départementale des Musées d'Agriculture et du Patrimoine rural de Loire-Atlantique) est affiliée, co-organise cette manifestation avec le CAUE, la Fédération Française des associations de sauvegarde des Moulins, Patrimoine-Environnement, la CAPEB et les Maisons Paysannes de France.

Comme je vous en avais parlé lors de notre Assemblée Générale, nous sommes étroitement liés à ces associations, naturellement à l'AFMA, mais aussi aux autres co-organisateur, notre but étant le même : la sauvegarde du Patrimoine sous toutes ses formes.

En effet, hormis l'AFMA, nous sommes plus particulièrement liés à la FFAM, puisque deux associations sont adhérentes à la FDMA 44 : l'Association de Sauvegarde du Moulin du Pont Godalin (Sion-les-mines) et l'Écomusée Rural du Pays Nantais qui gère le site du Moulin Neuf et toutes deux sont adhérentes à l'AMLA, association des Amis des Moulins de Loire-Atlantique. L'AMLA que je préside également est elle-même affiliée à la FFAM.

Cette année, non sans effort, nous sommes parvenus à fédérer les associations des deux fédérations départementales et c'est ainsi qu'avec d'autres associations du patrimoine nous avons pu former une même liste d'inscription à cette manifestation.

Ce sont, probablement, les premiers pas vers une coopération plus importante. L'union faisant la force, ne serait-il pas judicieux d'entrevoir un rapprochement dans le futur ?

En attendant, je souhaite beaucoup de réussite aux structures organisatrices de cette manifestation sur le département.

**Paul Robert**



## Quatrième Assemblée Générale

*Vendredi 15 Février 2013*

*Musée de l'Erdre, Carquefou*

### COMPTE-RENDU



*Nos adhérents, tous bien attentifs, lors de la visite du chantier des bâtiments en cours de restauration aux Renaudières*

**Liste des présents :** *l'Ecomusée Rural du Pays Nantais, le Musée du Vignoble Nantais, le Musée du Pays de Retz, L'association « Le Temps qui passe », Le Moulin du Pont-Godalin, le CICPR, Outils et Traditions, La Maison de la Ruralité, Les Anciennes Mécaniques, le Musée de l'Erdre, Sant-Yann, CRAPAL, La Commune Libre de Sainte-Opportune, et la DRAC des Pays de la Loire représentée par Manon Six.*

**Excusés :** *l'ARMAT, DASTUM 44, Huard Buzurdus, Agri-retro, Elisabeth Loir-Mongazon, Claude Brard, Joseph Bichon, Paul Roussel, Hervé Paze.*

En cette année 2013, la FDMA 44 voit gonfler ses rangs de trois nouvelles structures adhérentes dont le Musée de l'Erdre qui nous accueille pour cette journée.

- **Matinée : Accueil-Café-Ouverture de séance**
- **Mot d'accueil et de présentation du Musée de l'Erdre par Mathilde Morgand, chargée du développement du musée et par Claude Guillet, maire de Carquefou.**

Nos deux intervenants retracent un bref historique sur la création du musée, de l'ancien musée géré par l'association « Le Temps qui passe » au musée municipal créé en 2009, qui apporte une nouvelle approche du territoire carquefolien : approche environnementale autour de la rivière « L'Erdre ». La visite du musée prévue dans l'après-midi permettra d'aborder plus de détails sur le fonctionnement du musée et présenter les projets en cours et à venir sur le site des Renaudières.



*Claude Guillet, maire de Carquefou*

- **Mot du président de la FDMA 44, Paul ROBERT.**

Monsieur Robert a remercié tout d'abord Monsieur le Maire de Carquefou pour son accueil, mais surtout pour s'être engagé au sein de la FDMA 44 et de son soutien aux actions menées par l'association.

Il a rappelé qu'en début de cette année 2013, la FDMA 44 accueille parmi ses membres 3 nouveaux adhérents associatifs et 3 individuels et les remercie pour cet engagement à leurs côtés :

- le Musée de l'Erdre, à Carquefou
- la Maison de la Ruralité, à Sion-les-Mines
- les Anciennes Mécaniques, à Frossay
- Elisabeth Loir-Mongazon, en charge du patrimoine au Conseil Régional de Bretagne
- Jacques Fetis, président de Secodi Moteurs-services, collectionneur privé
- Claude Brard, photographe et reporter

Est annoncé également le départ du Musée de la Vigne et du Vin, jusqu'alors adhérent à la FDMA 44, en cause le déménagement de ce dernier dans les alentours de la ville de Gaillac.

- **Le rapport d'activités 2012.**
  - **L'inventaire : où en sommes-nous ?**

René Bourrigaud, secrétaire, a pris ainsi la parole et est revenu sur le travail fastidieux lancé depuis 2 ans. L'objectif final de la FDMA 44 est de mettre en ligne cet inventaire sur le site Internet de la fédération.

Pour ce faire, Camille Robillard a été engagée à l'automne 2012 afin de rédiger les véritables fiches d'inventaire, suite aux journées d'inventaire d'Anaïs. Afin de mener à bien son travail, elle a réalisé un thésaurus complet à partir des collections déjà inventoriées. Ce thésaurus est essentiel pour cataloguer, trier, tous les objets et permet une recherche rapide.

Jusqu'à présent, Camille a fini les fiches d'inventaire du CICPR. Elle travaille actuellement sur celles d'Outils et Traditions. Mais ayant été embauchée par l'Ecomusée de la Bentinais, à Rennes, elle a tenu à signaler que son travail sera effectué dans un laps de temps plus long que prévu.

Afin de démontrer à tous l'utilité de faire l'inventaire des collections, puisque beaucoup d'adhérents n'ont pas encore commencé cette opération, René Bourrigaud a souhaité montrer un exemple de valorisation possible de l'inventaire.

Ainsi, il est intervenu dans un séminaire de l'EHESS sur le thème « Allons passer la houe dans les choux » en utilisant l'inventaire du CICPR entre autre comme base de travail et les catalogues de constructeurs prêtés à l'occasion par Outils et Traditions (d'où l'importance d'avoir une bibliothèque). Un bref résumé de la présentation est effectué devant l'assemblée avec pour illustrations des images de l'inventaire.

Présentation appréciée par tous les membres présents dans la salle comme en témoigne la photo ci-contre.

Paul Robert en a profité pour faire une proposition : se réunir régulièrement une ½ journée pour valider les fiches d'inventaire (vérification des informations et corrections) et permettre à tous les adhérents de prendre connaissance des collections de chacun. [ La première journée s'est tenue le mercredi 6 Mars à Saint-Aignan. Les cinq-six personnes présentes ont apprécié cette journée de relecture, les amenant à la conclusion qu'une vidéo serait certainement nécessaire à la compréhension de l'utilisation de quelques outils complexes. Cette journée a également permis de se rendre compte à quel point ceux qui ont vécu à l'époque de l'utilisation des outils anciens ont de choses à transmettre à ceux et celles qui n'ont pas vécu et utilisé ces instruments.] L'appel est lancé pour la poursuite de cet atelier.

M. Robert a également lancé un appel aux candidats pour les journées d'inventaire. Il annonce également que La Commune Libre de Sainte-Opportune a terminé l'inventaire de ses collections, et que le Musée de la Vigne et du Vin l'arrête suite à son déménagement. Il signale aussi aux adhérents que pour chaque nouvelle acquisition, il est nécessaire de mettre l'inventaire à jour.

➤ ***Le Musée virtuel départemental et notre site internet.***

M. Robert est revenu sur la complexité de la situation, compte tenu de la limitation de nos moyens financiers. Mlle THELIE Stéphanie en principe recrutée à l'automne 2012 n'a toujours pas de statut défini et travaille actuellement à titre bénévole. L'obtention d'un contrat aidé suppose la signature d'un CDI, ce que l'association ne peut se permettre dans une période où les subventions restent insuffisantes et incertaines. M. Robert doit se renseigner sur la formule des chèques emplois-services et passe la parole à Melle THEILLE qui a présenté devant l'Assemblée le début de ses travaux, notamment ses réflexions autour de la conception d'une exposition virtuelle et les différents sujets qui pourraient être abordés.

Après présentation, il a été validé que le musée virtuel sera composé de plusieurs expositions virtuelles, qui se succéderont au fur et à mesure (6-8 mois par exposition). L'exposition virtuelle, une fois remplacée par la nouvelle, pourra tout de même être retrouvée sur le site, sous forme d'archives.

L'exposition virtuelle sera composée de textes, illustrations (en lien le plus possible avec l'inventaire de nos collections), de documents vidéos ainsi que de documents audios (déjà réalisés ou à réaliser). Pour ce faire, Sant-Yann, partenaire d'Ethnodoc, association enregistrant la mémoire orale en Vendée, propose un partenariat avec ces derniers pour réaliser nos documents vidéos ou audios

autour de la conservation et de la transmission de la mémoire.

Il a été convenu que la première exposition virtuelle aurait pour thème «L'arrivée des tracteurs en Loire-Atlantique».

Pour cela, les membres du bureau rappellent l'importance de créer un groupe de travail afin de coordonner toutes les actions, et de faire le lien entre Stéphanie et les bénévoles. Rachel Suteau, du Musée du Vignoble Nantais, et Jacques Coquet pour Outils et Traditions, se sont proposés pour participer à ce groupe de travail.

Suite à cette intervention, Manon Six, conseillère Musées pour la DRAC des Pays de la Loire, a rappelé l'appel à candidature lancé par le Ministère de la Culture et de la Communication autour de la numérisation (des fonds documentaires ou des archives via la mise en ligne). Elle incite tout particulièrement la FDMA 44 à se lancer dans ce projet afin d'améliorer le musée virtuel, dont le programme sera mis en ligne fin juin 2013 et pour lequel les candidatures devront être rédigées pour l'automne 2013. Elle est prête à aider la FDMA 44 dans ce projet et dans la préparation de ce dossier.

Profitant d'avoir la parole, Manon Six, félicite la FDMA 44 de son travail, particulièrement sur la mise en réseau des actions. La Région des Pays de la Loire souhaiterait que plus de musées tissent des liens étroits entre eux afin d'établir des actions communes.

➤ **Nos liens avec le national (AFMA) et l'international (AIMA).**

René Bourrigaud a rappelé à tous l'historique de l'AFMA et l'AIMA, dont l'existence a permis la création de la FDMA 44.

Il a tenu à signaler que la FDMA 44 est connue à l'international car elle est impliquée et bien présente dans les réunions de l'AIMA. Espérant que cela continue pour les années à venir, d'autant plus que le secrétaire de la FDMA 44 a été élu secrétaire général de l'AIMA au dernier congrès en Roumanie.

Il est important de travailler avec ces associations nationale et internationale pour être connu et reconnu par les collectivités, les professionnels du patrimoine et par le grand public ; d'autant plus que la FDMA 44 est le seul exemple national d'une fédération départementale.

Le président a rappelé également qu'il est important de se regrouper car il y a une pluralité d'associations en Loire-Atlantique mais aucun grand musée agricole contrairement à l'Ille-et-Vilaine ou la Vendée.

• **La présentation du rapport financier par le trésorier et le trésorier adjoint.**

Jacques Coquet, trésorier de la FDMA 44, a présenté le rapport financier pour l'année 2012. Du fait d'une gestion prudente, la situation financière est saine. Il a été adopté sans question particulière.

• **Les projets pour 2013.**

➤ **Achèvement et édition de la brochure présentant la FDMA et l'ensemble de nos adhérents.**

Paul Robert a annoncé que la brochure sera éditée pour le mois de Juin. La brochure sera composée de 16 pages : 1 page de garde, 1 page sur l'historique de la FDMA 44, 1 page plan géographique, 1 page contact, les 12 autres pages sont réparties entre les adhérents :

- Écomusée Rural du Pays Nantais : 2 pages (1 page par site)
- CICPR, Outils et Traditions et le Crapal : ½ page pour chaque

- Musée du Vignoble Nantais, le Musée du Pays de Retz, le Conservatoire des Vieux Métiers, l'ARMAT, Sant-Yann, Le temps qui passe, le Moulin du Pont Godalin, le Musée de l'Erdre: 1 page chacun

La brochure sera éditée en 10.000 exemplaires (répartis entre les adhérents) de format 18\*16,5.

A été posée la question de la page de garde : kaléidoscope de toutes les structures ou seulement logo de la FDMA 44 ?

Rachel Suteau a fait la proposition de reprendre la page d'accueil du site Internet avec le logo éclaté de la FDMA 44 sur fond de paysage rural. Sa proposition a été approuvée par l'assemblée.

➤ *Avancée vers le Musée virtuel et entretien du site Internet.*

Avoir d'ici la fin de l'année une exposition virtuelle en ligne.

Réaliser la page de chaque nouveau adhérent associatif.

Tenir à jour les actualités.

➤ *Prochains lieux de réunion du CA et visites des structures adhérentes.*

Le président et le secrétaire ont tenu à rappeler que pour le Conseil d'Administration tous les adhérents sont les bienvenus, pas seulement le bureau, car il permet une meilleure connaissance de tous et agrémenter la discussion.

Il a été décidé que le prochain lieu du CA sera décidé plus tard, mais le président tient à rappeler qu'il est important d'associer une réunion à une visite d'une structure adhérente. L'appel a été lancé à Sant-Yann.

• **Élection du tiers sortant du conseil d'administration**

Joseph Bichon pour la Commune Libre de Sainte-Opportune, vice-président de l'association, a renoncé à son poste pour des raisons de santé. Il y avait donc un poste vacant au sein du bureau. Rémi Hamon a décidé de se présenter en tant que président des Anciennes Mécaniques et membre de la Commune Libre de Sainte-Opportune, toutes deux adhérentes à la FDMA 44. Celui-ci exercera sa fonction conformément aux statuts pour une durée de trois ans.

• **Tour de Table**

Chaque structure présente à son tour son calendrier 2013 : manifestations, nouveautés, expositions...Vous pouvez retrouver l'ensemble de ces événements à la fin de ce numéro.

- **Après-midi : Visite du chantier des nouveaux locaux en rénovation, dirigée par M. Vincent David, conducteur de l'opération pour la ville de Carquefou. Puis visite du Musée de l'Erdre et de son exposition permanente « l'Erdre vivante » avec Mathilde Morgand.**

## De nouvelles structures à la FDMA 44 !

*Depuis le début de l'année 2013, trois nouvelles structures sont adhérentes à la FDMA 44. Il s'agit de la Maison de la Ruralité de Sion-les-Mines, l'association Les Anciennes Mécaniques du Pays de Retz à Frossay et le Musée de l'Erdre à Carquefou.*

*Pour permettre de meilleures collaborations et échanges patrimoniaux entre nous tous, ce numéro de Patrimoine rural vous fait découvrir ces tous nouveaux adhérents.*

### LES ANCIENNES MÉCANIQUES DU PAYS DE RETZ.



*Exposition de tracteurs de l'association lors de la fête traditionnelle à Frossay*

L'association Les Anciennes Mécaniques du Pays de Retz (AMPR) a été créée le 31 Janvier 2011 sous l'impulsion de cinq passionnés de tracteurs anciens, tous originaires de la région du Pays de Retz: Rémi Hamon, Alain Hamon, Pierrick Dosset, Jean-François Fleury et Laurent Leduc.

Entre locomotive à vapeur, batteuse, moissonneuse-lieuse, moissonneuse-batteuse, ou autres moteurs fixes, l'association tente de sauvegarder le patrimoine agricole des années 1930 à 1970, qu'il s'agisse d'engins ou d'outils anciens, quel que soit leur état. Ainsi, elle achète ou récupère à titre gratuit, régulièrement, tout matériel et documents se rapportant à leur projet.

Derrière cette envie commune de protection du patrimoine, il y a également une forte volonté de la part de bénévoles de transmettre leur savoir et leur culture aux plus jeunes. Le matériel de la collection n'est donc pas seulement conservé mais restauré afin de l'exposer et de réaliser des démonstrations dans leurs diverses manifestations, notamment lors de leur fête traditionnelle. Cet événement bisannuel, dont la première édition eut lieu en 2011, est organisé vers la fin du mois de juillet, au lieu-dit Les Ferrières à Frossay.

Au programme de cette journée, une importante exposition de plus de cent tracteurs, moteurs fixes et matériels agricoles anciens. Le blé semé quelques mois plus tôt par nos aficionados sera moissonné, puis battu à l'ancienne avec une machine de marque Merlin en bois datant de 1946. La journée se termine par des démonstrations de labours à l'ancienne avec tracteurs, motoculteurs, chevaux et bœufs, le tout dans une ambiance très festive.

Cette année, ils espèrent présenter le BiSom Trac de Rémi Hamon qu'il est en train de finaliser, et si le temps le permet leur scie à grumes.

Retrouvez le programme de cette journée à la fin de ce numéro avec le calendrier estival de la FDMA 44.

#### Coordonnées de l'association

Les Anciennes Mécaniques du Pays de Retz  
Chez Rémi Hamon  
Les Ferrières 44320 Frossay  
Tel. 02.40.39.10.56 / [www.anciennes-mecaniques-retz.com](http://www.anciennes-mecaniques-retz.com)



*Ci-dessus et dessous, démonstrations de moisson et de labour lors de la fête traditionnelle à Frossay*





## De nouvelles structures à la FDMA 44 !

### LE MUSÉE DE L'ERDRE



L'exposition permanente *L'Erdre vivante* a ouvert ses portes à l'automne 2009, sur le site des Renaudières à Carquefou. Au sein du musée, une scénographie conviviale et interactive invite à explorer la partie navigable de la rivière, de Nantes à Nort-sur-Erdre.

A travers les siècles, l'Erdre a été modelée par les hommes (Erdre aménagée) en fonction de leurs activités : ressource économique (Erdre exploitée), voie de communication (Erdre parcourue), ou espace de loisirs (Erdre appréciée). Ces différents usages peuvent être sources de conflit (Erdre disputée) et de risques pour l'environnement (Erdre menacée), mais aussi d'inspiration et de création (Erdre représentée) !

La présentation met en avant les rapports entre l'homme et l'Erdre. Elle propose un regard sur les activités de travail et de loisirs, passées et actuelles.



Métiers et savoir-faire, aménagements et architecture, transports, loisirs, conflits, biodiversité, agriculture, représentations artistiques. Ces thèmes sont abordés à travers sept petits espaces conviviaux aux atmosphères variées. L'Erdre, patrimoine naturel et culturel, matériel et immatériel, patrimoine en partie oublié et encore bien vivant !

Vous pouvez découvrir cet espace ludique et gratuit à travers des visites, ateliers, sorties "nature", événements et expositions temporaires.

### *Le site des Renaudières, d'une seigneurie à un lieu culturel vivant !*

Du milieu du 16<sup>e</sup> siècle au début du 19<sup>e</sup> siècle, les terres des Renaudières sont la propriété de la famille d'Espinoe, négociants espagnols installés à Nantes depuis le 15<sup>e</sup> siècle. La manoir est construit vers 1660, sous le règne de Louis XIV. Après l'époque révolutionnaire, le manoir devient propriété de la famille Fleuriais qui, dans les années 1830, fait construire sur ses terres un château moderne qu'il nomme « La Fleuriais ». Une fois le seigneur installé dans son nouveau château, le domaine des Renaudières est loué à des fermiers. La maison d'habitation et les communs (grange, écurie, etc.), disposés en fer à cheval, constituent la ferme.

Acquis par la ville de Carquefou en 1994, le site est aujourd'hui un lieu culturel ouvert à tous, à quelques centaines de mètres de l'Erdre. Il accueille différents équipements culturels municipaux : l'école de musique, un espace d'expositions et le musée de l'Erdre installé dans l'aile sud. Après la restauration du four à pain, des puits et de diverses dépendances, les travaux de réhabilitation se poursuivent. Un nouveau lieu dédié à la culture et à la nature est en train d'émerger !

## Un musée pour tous

L'exposition "L'Erdre vivante" a été pensée afin d'être accessible au plus grand nombre, grâce aux différents niveaux de lecture proposés.

### ➤ Pour les familles



Un parcours enfants a été imaginé pour permettre aux enfants lecteurs de découvrir l'exposition avec leur famille. Ils sont invités à suivre Macrette, la macre, tout au long de l'exposition et à manipuler un puzzle, des tiroirs, des clapets, etc. Sous forme d'empreintes au sol ainsi que sur les panneaux de présentation de chaque module d'exposition, ce parcours guide les enfants et leur donne des clés de compréhension de l'exposition.

Un livret de découverte, le "**Carnet de navigateur sur l'Erdre**", disponible sur demande à l'accueil, offre aux enfants (5-7ans et 8-

12ans), et à leur famille, une découverte ludique de l'exposition.

Un jeu de l'oie, "**Le jeu du marinier sur l'Erdre**", propose aux enfants de se mettre dans la peau d'un mousse ou d'un garçon marinier. A eux de trouver dans l'exposition les réponses aux questions du patron marinier.

### ➤ Pour les passionnés et les curieux

Dans chaque espace, des fiches d'approfondissement et des livrets permettent d'en savoir davantage sur certains aspects comme les chantiers de construction Aubin et Merré, le transport des marchandises sur l'Erdre...

Des reproductions de textes anciens, de cartes, de plans, d'iconographies en lien avec l'Erdre peuvent ainsi être consultées. Des témoignages sont également en écoute sur une borne sonore. Conférences, débats, projections mais aussi expositions temporaires viennent mettre l'accent sur certains thèmes de l'exposition.



### Informations pratiques

- Accueil des groupes toute l'année sur réservation.
- Pour le public individuel : ouverture du 1er avril au 31 octobre, mercredi, samedi et dimanche de 14h à 18h. Pendant les vacances scolaires, du mercredi au dimanche, de 14h à 18h.
- Fermeture les 3 premières semaines d'août et les jours fériés.
- Entrée gratuite

### Accès au site

- **A pied ou à vélo :**
  - du centre ville : par le rond-point de la Fleuriaye puis par l'Allée des Renaudières.
  - depuis les bords de l'Erdre
    - **En bus :** ligne 95, arrêt Renaudières (TAN)
    - **En car :** ligne 41, arrêt Cinq Chemins ou ligne 40, arrêt centre ville (Lila)
    - **En voiture :** suivre "La Fleuriaye", puis "Ecole de musique/musée".

### Contact

Musée de l'Erdre  
Ville de Carquefou  
BP 60139  
44471 Carquefou cedex  
02 28 22 24 45  
[musee@mairie-carquefou.fr](mailto:musee@mairie-carquefou.fr)  
[www.carquefou.fr/musee](http://www.carquefou.fr/musee)

*Crédits photographiques Musée de l'Erdre*

## De nouvelles structures à la FDMA 44 !

### LA MAISON DE LA RURALITÉ

*Inter-génération, tresser des liens et convivialité sont leur devise !*



L'association La Maison de la Ruralité existe depuis 2007. Précédemment, depuis 2001 des vanniers bénévoles intervenaient dans le cadre d'un atelier d'insertion sociale, créé par L'UFCV à Châteaubriant. Elle a son siège à Sion les Mines, dans le village de l'Outre où ses locaux sont installés dans une ancienne longère pour recevoir des adhérents de tout le Pays.

Ses ateliers fonctionnent de septembre à juin et accueillent des hommes et des femmes de 5 à 95 ans. Elle reçoit aussi des enfants en centre aéré, des jeunes... Ses ateliers veulent transmettre dans la convivialité des savoir-faire anciens et ruraux : vanneries en osier, rotin et molinie, tressages extérieurs pour le jardin, cannage et rempaillage des chaises en jonc, paille des marais, tissu, menuiserie et travail du bois sur des machines, peinture sur bois, tricot, crochet, tressage de tapis et tissages anciens.



*Atelier Vannerie*



*Quelques plats en train de cuire dans le four à pain rénové.*

Ils viennent de créer un atelier apiculture et remettent en route l'atelier cuisine pour tous les amateurs cuisiniers, gourmands...Au fil des saisons sont ainsi fabriqués confitures, cidre, et meubles en cartons...Sans oublier le pain ou diverses fabrications cuits dans un four à pain du 18ème siècle entièrement rénové par les adhérents.

La Maison de la Ruralité participe à de nombreuses manifestations toutes aussi diverses les unes que les autres comme la fabrication de couronnes de Noël pour le Téléthon, un voyage à TERRA Botanica à Angers, la Rando gourmande avec les Amis des Forges et Le Moulin du Pont Godalin à Sion les Mines, l'ouverture du four à pain à Lusanger le jour du patrimoine de pays, le marché artisanal de la Hunaudière à Sion les Mines.

Les ateliers menuiserie et peinture sur bois seront présents à la Foire de Béré en septembre 2013. L'association organise également une journée portes ouvertes le dimanche 29 septembre de 10h à 18h où à l'occasion tous les savoir-faire des bénévoles vous seront montrés. Une vente des objets réalisés par les adhérents sera prévue ce jour.



*Journée Portes Ouvertes à la Maison de la Ruralité*

#### Coordonnées de l'association

La Maison de la Ruralité  
L'Outre 44590 Sion-les-Mines  
Tel. 02.40.07.05.90/ [www.lamaisondelaruralite.com](http://www.lamaisondelaruralite.com)

## Retour sur notre passé...

*En cherchant à fédérer tous les musées et les associations qui s'intéressent à la conservation et à la valorisation du patrimoine rural dans notre département, nous n'oublions pas cet aspect essentiel qui est la collecte de la mémoire. Dastum 44, adhérent de notre fédération, est spécialisé dans cette collecte, notamment à travers les vieilles chansons populaires, un moyen d'expression privilégié dans la sociabilité d'autrefois. Hugo Aribart, animateur salarié de Dastum44, nous présente et nous commente l'une de ces chansons très connues.*

### LES GARS DE LOCMINÉ

Mon père et ma mère, à Lyon s'en vont (bis)  
Ils s'en vont, ils disent, qu'ils me marieront (bis)

#### **Refrain**

Sont, sont, sont, les gars de Locminé  
Qu'ont de la maillette, sens dessus dessous  
Et (gué) sont, sont, sont, les gars de Locminé  
Qu'ont de la maillette, dessous leurs souliers

Ils s'en vont, ils disent, qu'ils me marieront (bis)  
S'ils ne m'y marient, s'en repentiront !

S'ils ne m'y marient, s'en repentiront ! (bis)

Je vendrai ma terre, sillon par sillon

Je vendrai ma terre, sillon par sillon, (bis)  
Et ma vigne verte, bourgeon par bourgeon.

Et ma vigne verte, bourgeon par bourgeon. (bis)  
Sur le pont de Nantes, bâtirai maison.

Sur le pont de Nantes, bâtirai maison. (bis)

Si l'emp'reur il passe, nous le logerons.

Si l'emp'reur il passe, nous le logerons. (bis)  
Et l'impératrice, et tous ses barons.

#### • L'objet

En dépit du titre établi par Patrice Coirault (« Je vendrai leur terre sillon par sillon »), cette chanson ne porte pas sur la vie paysanne ou les travaux des champs bien que ce contexte social ait une certaine importance dans la narration. En fait, elle s'inscrit dans le thème des filles pressées de se marier. L'héroïne, comme c'est le cas dans un certain nombre d'autres chansons types, souhaite se marier (et semble d'ailleurs parfois avoir trouvé celui qui s'accorderait fort bien à la réalisation de ce projet) mais les parents ne montrent aucun empressement à satisfaire une promesse faite avant que ne se présente cette situation apparemment favorable. Les motifs ne sont pas précisés mais l'héroïne ne se soumet pas à l'autorité parentale et pour les contraindre envisage de les ruiner en vendant leurs biens, à commencer par la terre elle-même. Ceci dans le but de récolter le fruit de ces ventes pour établir son ménage.

Notons toutefois que, dans de plus rares versions, l'héroïne menace ses parents pour le cas où, au contraire, ils respecteraient leur promesse ; dans les mêmes termes au demeurant que ceux utilisés dans le premier cas.

#### • La version

La version choisie ici est celle recueillie par Claude Pavéc en Presqu'île guérandaise à la fin du XIXe siècle. Comme plusieurs autres versions collectées à cette époque, elle mentionne la ville de Lyon plutôt que celle de Locminé (mais on trouve aussi parfois la ville de Guérande).

Dans des versions plus longues, on précise que le roi (ou l'empereur) sera bien accueilli, que « s'il veut des crêpes / Nous lui en ferons ; Et s'il veut coucher / Nous le coucherons », etc.

#### • La forme

A des menus détails près, la chanson revêt toujours la même forme quelles que soient les collectes : deux vers de 5 pieds avec une rime féminine pour le 1<sup>er</sup> vers et une rime masculine pour le second.

L'assonance en « on » pour ce second favorise largement la mémorisation mais aussi les altérations et variations.

- **Les sources**

Très connue sous le titre *Les gars de Locminé*, on trouve d'assez nombreuses versions de cette chanson dans les collectes de la seconde moitié du XIXe et jusqu'aux collectes les plus récentes. La plupart d'entre elles dans une large partie ouest de la France et plus précisément encore en Haute-Bretagne (collectes de Pavec, Soreau, Guéraud, Guériff, Orain, Barbillat, etc).

- **Références catalogues**

Patrice Coirault : Je vendrai leur terre sillon par sillon (N° 1108)

Conrad Laforte : Les gars de Locminé (I-M-13)

*Hugo Aribart – Dastum 44*

*Et pour les amateurs de musique, voici la partition de la dite chanson.*

### Les gars de Locminé

Traditionnel

Tablature Anicet Le Marre  
Février 2005

P		6 7	8	7 8
T	. 7 7 8 — 6'	7 7 8 — 9	9 9 8' 9 7'	8 8 9 9
A	A a A a	D d F f	A a D d	A a A a

P		6 7	8 7	7
T	7 7 8 — 6'	7 7 8 — 9	9 9 8' 9 7' 8	8 7 —
A	A a A a	D d F f	A a A a	A e A a

P	8	7 8	8	7 8
T	9 9 8' 9 7'	8 8 9 —	9 9 8' 9 7'	8 8 9 —
A	A a D d	A a A a	A a D d	A a A a

P	8 8	8 7' 8 6' 7 —	8 8	8 7' 8 6' 7
T	7 7 7 7		7 7 7 7	9
A	A a G g	G g E e	F f G g	G g E a

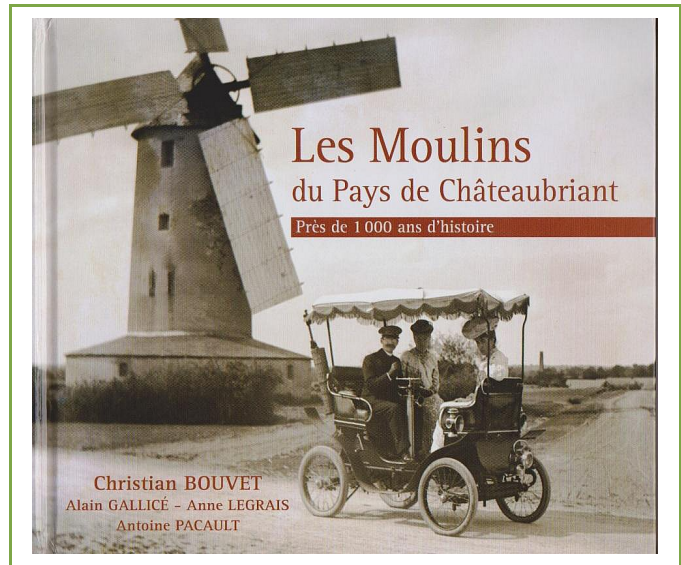
## Retour sur notre passé...

### DEUX OU TROIS MANIÈRES DE S'INTÉRESSER AUX MOULINS...

Par un hasard qui est quelquefois heureux, j'ai été témoin au cours de la même semaine de deux approches passionnantes du même objet patrimonial : les moulins.

#### Les moulins du pays de Châteaubriant

La première fut la sortie, le 6 avril dernier, de l'ouvrage de l'HIPPAC (Histoire et patrimoine du pays de Châteaubriant) : « *Les moulins du Pays de Châteaubriant – Près de 1000 ans d'histoire* ». Un très bel ouvrage de 240 pages, fortement illustré, notamment par de belles aquarelles de Guy Harmer. Fondé sur de longues recherches auxquelles s'est livrée en particulier Anne Legrais, elle-même propriétaire d'un ancien moulin sur le Don à Saint-Julien-de-Vouvantes, l'ouvrage rédigé et mis en forme par Christian Bouvet nous donne un panorama impressionnant sur l'histoire des moulins sur le territoire des trente-trois communes actuelles du pays de Châteaubriant, et ceci depuis le XI<sup>e</sup> siècle.



C'est d'abord un recensement, le plus précis possible dans la limite des sources écrites disponibles : ils ont dénombré 310 moulins qui ont laissé au moins une trace repérée. Sans compter naturellement ceux qui n'ont pas laissé de traces – encore que les futures fouilles de l'archéologie préventive pourraient nous réserver des surprises. La première mention de moulin à eau est liée à l'abbaye de Marmoutier et concerne une donation d'un seigneur. Il faut donc pénétrer dans le domaine de l'écrit officiel « notarié » et des rapports entre les puissants de l'époque pour retrouver une trace au cœur du Moyen Age, lors de l'épanouissement du régime féodal. Les auteurs le soulignent bien : les moulins ont été « des instruments de la domination des seigneurs » (p.16). Mais comment faisaient nos ancêtres pour moudre la farine avant la mainmise des seigneurs sur cette activité ? Pour la région, cette question reste pour l'instant dans l'obscurité totale.

Notons ceci qui est important : les **moulins à eau**, dans la région comme ailleurs, sont bien antérieurs aux moulins à vent. « Avant 1300, des moulins à eau partout, peut-être quelques moulins à vent » est le sous-titre d'un chapitre (p. 12). Pour les siècles suivants, les obscurités se lèvent car les écrits sont plus abondants. Les moulins à vent se développent, souvent associés aux moulins à eau. Le même meunier possède souvent deux sources d'énergie, l'une abondante en hiver et au printemps – l'énergie hydraulique – l'autre plus irrégulière, mais disponible toute l'année : le vent. Il peut ainsi faire face, à peu près à tout moment, à la demande de mouture. Et comme l'énergie hydraulique est limitée, on voit l'énergie éolienne prendre le dessus : 29 moulins à vent pour 45 moulins à eau céréaliers au XV<sup>e</sup>-XVI<sup>e</sup> siècles, alors qu'à la veille de la Révolution le rapport s'inverse : 65 moulins à vent pour 56 moulins à eau.

On peut suivre ensuite l'histoire des familles de propriétaires et des dynasties de meuniers, la place des meuniers dans les sociétés rurales, les soubresauts de la période révolutionnaire, jusqu'au dépérissement des moulins traditionnels, depuis la fin du XIX<sup>e</sup> siècle jusqu'à 1950, date à laquelle

les auteurs ont décidé d'arrêter – au moins provisoirement – leur enquête. L'arrivée des énergies fossiles à bon marché va alors supplanter les installations fonctionnant aux énergies renouvelables : la machine à vapeur et surtout le moteur à explosion remplacent les majestueuses roues à aube et les grandes ailes qui égayaient les paysages de nos campagnes.

L'ouvrage donne une multitude de détails qui réjouiront les amateurs d'histoire locale, et il éclaire en partie tout au moins un aspect essentiel de notre histoire : ce qu'on appelle, parfois avec un brin de condescendance, notre culture matérielle. La phrase de Claude Rivals, placée en exergue, est juste : « L'histoire classique a, depuis des lustres, étudié le temps des cathédrales et des châteaux, oubliant les moulins sans le travail desquels châteaux et cathédrales, villes et campagnes, de France et d'Europe, n'auraient été ni aussi riches, ni aussi beaux... » Mais elle ne va pas assez loin : sans le paysan qui laboure, sème et récolte, sans le meunier qui moule la farine et le charpentier qui construit le moulin, il n'y aurait tout simplement pas de châteaux ni de cathédrales.

### Une vision planétaire des moulins

L'autre manière de percevoir les moulins que je voudrais évoquer s'appuie sur la lecture d'un article de François Sigaut, spécialiste de l'histoire des techniques, décédé en novembre dernier. Il s'intitule « Moulins, industrie et société » et a été écrit en 1985<sup>1</sup> et publié en 1986 par la revue « Culture technique »<sup>2</sup>. Je vous laisse lire le début :

« Le moulin a été la première machine mue par une énergie autre que celle des hommes ou des animaux. Et il est resté plus de mille ans la seule. Pendant quelque huit siècles ensuite, l'énergie de l'eau (et à un degré bien moindre celle du vent) fut appliquée à des emplois de plus en plus nombreux : fouler l'étoffe, actionner les soufflets de forge, scier le bois, battre le fer... Jusqu'en plein XIXe siècle, on le sait, c'est la roue à eau, c'est-à-dire l'appareil moteur des anciens moulins, qui fournit l'essentiel de son énergie au développement de toute l'industrie en Europe, et plus encore en Amérique du Nord. Et pendant toute cette période, les usines sont encore fort souvent des *moulins* (en Angleterre surtout), on les trouve dans les mêmes lieux, elles ont le même aspect extérieur, on les désigne par le même nom. Ce qui n'est qu'une manière comme une autre de nous rappeler que c'est dans l'acte si simple, apparemment, qui consiste à écraser des grains pour en faire de la farine et du pain, qu'a été élaboré un des fondements mécaniques les plus déterminants de notre civilisation industrielle. »

L'auteur nous entraîne ensuite dans une démarche qui part de l'époque la plus récente pour remonter vers les origines de l'humanité. Il montre d'abord comment les moulins ont été le lieu de l'expérimentation des automatismes : Oliver Evans invente dès 1785 aux USA un moulin entièrement automatisé « dans lequel le grain, amené à l'étage le plus élevé, circule ensuite par gravité dans tous les appareils destinés à le nettoyer, à l'écraser, et à séparer les produits les uns des autres ».

Il s'interroge ensuite sur un phénomène curieux : alors que le moulin à eau est connu dans l'Antiquité, dès le 1<sup>er</sup> siècle avant notre ère, pourquoi faut-il attendre le XIe siècle pour qu'il connaisse un nouveau développement ? Il propose des explications : le moulin à eau était un équipement urbain qui a suivi le déclin des villes. Au XIe siècle, avec la féodalité, c'est un équipement *rural* et il est lié au développement des *étangs à poissons*. L'élevage des poissons était devenu une activité très lucrative, comme le souligne aussi l'ouvrage sur les moulins du pays de

1. Avec ses légataires et ses amis, nous sommes en train de préparer un site internet pour rendre accessible les travaux de François Sigaut souvent dispersés dans des revues peu accessibles. Nous envisageons aussi d'organiser des « rencontres autour de François Sigaut » qui pourraient se tenir au printemps 2014.

2. Revue du Centre de recherche sur la Culture technique. Références : 1986, n°16, p. 215-223. Disponible en ligne sur le site : [irevues.inist.fr/culturetechnique](http://irevues.inist.fr/culturetechnique).

Châteaubriant.

Remontant le fil de l'histoire, il s'interroge sur les conditions de la naissance du moulin à eau dans la Grèce antique et il fait un lien avec l'existence préalable de la *noria* et des *meules rotatives* actionnées à la main ou par l'énergie animale et du *trapetum*, un broyeur à olives pour produire de l'huile.

Avant l'utilisation de l'énergie hydraulique en effet, il n'existait que l'énergie animale et l'énergie humaine : celle des hommes et surtout celle des femmes. Passons sur l'énergie animale pour en rester à la question du partage des tâches entre sexes. Là où la démarche scientifique devient palpitante – bien que parfois risquée – c'est quand elle conduit à émettre des hypothèses tout à fait nouvelles. Or François Sigaut soutient que l'invention du moulin dans l'Antiquité gréco-romaine a été le moyen technique pour transférer la tâche essentiellement féminine du broyage des céréales au pilon ou à la meule à main vers une tâche masculine, mais assumée d'abord par les esclaves : il n'y a que les esclaves que l'on pouvait contraindre à exécuter des tâches de femmes !

Pendant 40 000 ans, « le geste habituel pour écraser des grains – frotter une pierre sur une autre – n'avait pratiquement pas changé ». Et voilà que la révolution industrielle qui se produit dans la Grèce antique bouleverse les rapports entre sexes et les rapports entre les peuples, car la domination de la Grèce dans l'Antiquité a des fondements matériels.

Remontant encore plus loin vers les origines de l'humanité, on débouche alors sur la philosophie : selon François Sigaut, l'homme s'est fait lui-même à travers le geste technique et l'invention des outils. L'espèce humaine n'est qu'une espèce animale d'abord un peu plus douée que les autres dans le maniement des outils : le processus d'hominisation est lié au développement de l'action outillée<sup>3</sup>.



*Moulin à blé chez les Romains*

**Première conclusion** : il y a donc deux directions complémentaires pour développer un regard historique et anthropologique sur les moulins : la recherche historique locale, qui est plutôt orientée dans notre tradition historique classique sur l'histoire sociale, et une recherche pluridisciplinaire qui se donne d'emblée une perspective universelle pour porter la réflexion sur notre condition humaine. Celle-ci s'inscrit dans la tradition ethnologique et veut développer une nouvelle science

---

3. Il explique cela dans son dernier ouvrage : *Comment Homo devint Faber. Comment l'outil fit l'homme*, CNRS Éditions (Biblis), 240 p.



humaine : la **technologie**, qui veut être la connaissance réfléchie de l'ensemble de nos techniques, car ce domaine est une spécificité de l'espèce humaine.

Je l'ai déjà dit, mais il faut y revenir : malgré un consensus apparent, la conservation et la valorisation de notre patrimoine matériel est vraiment « le parent pauvre » des politiques officielles de conservation. Un exemple ? Le conseil général de Loire-Atlantique s'apprête à dépenser plusieurs millions d'euros pour restaurer le château de Châteaubriant. Nous ne contestons pas cette nécessité, mais il faut constater que le montant de la subvention accordée à notre Fédération départementale des musées d'agriculture est de l'ordre de **mille fois inférieure** ! Mille fois ! Si on la triplait, elle serait encore de l'ordre de 300 fois moindre... Et nous serions très heureux si elle était 100 fois moindre car nous pourrions alors payer un-e salarié-e !

### **Une recherche-action : la défense active de notre patrimoine !**

Mais il existe une troisième manière de s'intéresser aux moulins, et plus spécialement, par les temps qui courent, aux **moulins à eau**. Ils sont tout simplement menacés. A la menace qui pèse sur nos vieilles installations et nos vieux outils par simple indifférence, manque d'intérêt, ou nécessité de détruire l'ancien pour construire du nouveau, s'ajoute aujourd'hui une action concertée, conduite au plus haut niveau de l'Etat, pour détruire les barrages construits au fil des siècles sur nos petites rivières non navigables. Et que serait un moulin sans sa retenue d'eau et sans les droits d'eau de son propriétaire ?

Il se trouve que l'administration chargée de la gestion de l'eau (l'ONEMA) s'est mis en tête que pour restaurer la « continuité écologique » – un dogme aussi limpide que celui de l'immaculée conception – il fallait détruire le maximum de seuils sur les rivières, supprimant ainsi les biefs, portant atteinte au cadre de vie des riverains, asséchant les puits, vidant souvent la rivière de toute eau lors des étés secs...

Ils prétendent qu'il faut au minimum les aménager pour créer des passes à anguilles, voire des passages pour « toutes espèces de poissons », même les plus sédentaires. Dans ma commune des bords du Don, ceci provoque un immense éclat de rire chez les riverains âgés qui connaissent la rivière depuis des décennies. Il y a quelques dizaines d'années, en effet, la rivière était pleine d'anguilles qui étaient souvent pêchées par braconnage. Or les seuils des moulins étaient là depuis des siècles, ce qui n'empêchait pas le passage des anguilles en masse ! Il est vrai que le barrage d'Arzal, au fond de l'embouchure de la Vilaine, n'existait pas, et lui, pour le franchir aisément, la passe à poissons n'est peut-être pas suffisante.

On se demande si ce genre d'actions contre les moulins n'est pas promu pour donner l'impression qu'on fait quelque chose, en s'attaquant à de faux problèmes, au lieu d'affronter les vraies questions de la pollution : que rejette-t-on dans la rivière, puis dans la mer ?

Toujours est-il qu'aujourd'hui, la défense des vieux moulins à eau de nos rivières et de leurs installations – que l'on pourrait parfaitement reconverter en petites unités de production d'hydroélectricité – passe par un combat contre ce **vandalisme d'Etat**. C'est l'abbé Grégoire qui a inventé ce néologisme pour dénoncer ceux qui s'en prenaient au patrimoine artistique ou architectural pendant la Révolution. Aujourd'hui encore, on dénonce la barbarie intégriste qui a détruit la ville de Tombouctou... Mais les barbares sont aussi parfois chez nous, installés dans les rouages de l'Etat. Il faut les empêcher de nuire.

**Seconde conclusion, donc** : écrire sur l'histoire des moulins de la région, faire des recherches sur le rôle des moulins à travers le monde depuis les débuts de l'humanité, très bien ! Mais il faut aussi défendre nos anciens moulins à eau aujourd'hui menacés... Ces trois combats se rejoignent et se complètent !

**René Bourrigaud, secrétaire de la FDMA 44**

## Quelques brèves de nos adhérents...

### PROJET D'EXPOSITION 2014 SUR LA NAVIGATION MARCHANDE DU MUSÉE DE L'ERDRE

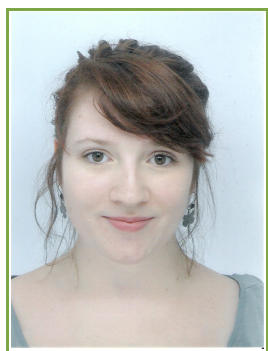


L'équipe du musée de l'Erdre prépare activement la saison 2014 et travaille actuellement à la conception d'une exposition temporaire pédagogique et itinérante portant sur l'histoire de la navigation fluviale en collaboration avec Bernard Le Sueur, spécialiste de la batellerie. Pour illustrer cette exposition, le musée lance un appel aux particuliers qui posséderaient des objets sur ce thème (outils, objets du quotidien à bord, photographies...), des films ou chansons, ou qui accepteraient de partager leurs témoignages. N'hésitez pas à nous contacter !

Musée de l'Erdre / Les Renaudières/ 44471 Carquefou  
Tel. 02 28 22 24 45 ou [musee@mairie-carquefou.fr](mailto:musee@mairie-carquefou.fr)

---

### BRÈVE DU MUSÉE DU VIGNOBLE NANTAIS



Le musée du Vignoble Nantais a recruté une nouvelle collaboratrice qui se prénomme Marion Orillard (photo ci-contre). Sa mission prévue pour une durée d'un an à temps plein consiste à assurer la régie des collections et des expositions. Elle aura notamment en charge l'application de la circulaire du 19 juillet 2012 des Musées de France portant sur le matériel d'études (c'est-à-dire les collections qui ne sont pas dans le fonds légal Musée de France et qui méritent une étude particulière pour statuer sur leur devenir). Recrutée depuis le 11 mars 2013, elle a débuté avec un premier chantier de dépoussiérage des objets présentés dans les salles du musée en collaboration avec le laboratoire Arc'Antique et les bénévoles de l'association culturelle Pierre Abélard. Après l'ouverture du musée aux publics, Marion étudiera plus avant les objets conservés actuellement dans une réserve extérieure. Selon l'intérêt et le nombre d'objets, il est fort probable qu'elle sollicite d'autres musées ou collectionneurs de la FDMA pour statuer sur l'intérêt et le devenir de ces objets. Je ne doute pas que cette collaboration sera fructueuse pour tout le monde.

Musée du Vignoble Nantais/Pays d'art et d'histoire/ Syndicat Mixte du SCoT et du Pays du Vignoble Nantais  
82, rue Pierre Abélard – 44330 Le Pallet / Tel : 02 40 80 90 13 / [www.vignoble-nantais.eu](http://www.vignoble-nantais.eu)

## Quelques brèves de nos adhérents...

### L'ÉTÉ AU MUSÉE DU VIGNOBLE NANTAIS

Dès le 26 Juin, le musée propose des activités, des visites, des ateliers pour tous les publics.  
A vos agendas !

#### Les visites dégustées

7 rendez-vous du 25 juin au 21 août avec les vignerons du pays du vignoble nantais pour une visite privilégiée de l'exposition « *Instantanées du Vignoble Nantais* » et une dégustation commentée de 3 vins avec accords mets et vins dans la salle dédiée aux terroirs.

Vente des vins dégustés possible sur place.

Tarif : 12 €. Durée : 2 heures



#### L'été des 6-12 ans

Dans le cadre du Pays d'art et d'histoire, le musée organise deux visites-ateliers dédiés aux jeunes de 6 à 12 ans. Autour de la création artistique et des paysages viticoles, les enfants découvrent le patrimoine spécifique du Vignoble Nantais et l'investissent par la création.

Rendez-vous le **jeudi 25 juillet** et le **jeudi 29 août**.

Réalisation d'une pratique artistique par les enfants rapportée à la maison.

Tarif : 5 €. Durée : 2 heures

#### Les visites en anglais / English tour

Le musée se visite en langue anglaise tous les mardis de juillet et août à 11h.

Guided tour in english, every Tuesday, July and August, at 11<sup>th</sup>.

Tarif / Entrance fee : 4.50 €. Durée / timing : 1h15

#### Les vendanges en familles

Dès le ban des vendanges sonné, venez en famille cueillir vos raisins dans les vignes du musée. Une animatrice et un vigneron vous montrent les gestes traditionnels de la récolte. Vous découvrez tous les outils des vendangeurs et vous assurez la pressée des apprentis-vignerons. Au retour chez vous, vous apprécierez la dégustation de votre jus de raisin. Un excellent moment de découverte, de détente et de contact direct avec la nature.

A partir de 3 ans.

Tarif : 4 € (enfants) et 5 € (adultes). Durée : 2 heures



Renseignements et réservation à l'Office de Tourisme du Vignoble de Nantes

## Quelques brèves de nos adhérents...

### COLLECTE D’AFFICHES DE FEST-NOZ / DASTUM SKRITELLOÙ FEST-NOZ



En vue d'une campagne de numérisation, Dastum lance à un appel au prêt ou au don d'affiches de fest-noz de tous styles et toutes époques.

Le programme de numérisation 2013 de Dastum comprend un vaste ensemble iconographique, dont les affiches de fest-noz. Les documents numérisés devront être mis en ligne avant février 2014.

C'est l'occasion pour Dastum de lancer un appel à tous les collectionneurs, à toutes les associations et autres structures qui conservent des affiches de fest-noz, mais aussi plus largement des affiches liées à des fêtes concernant la culture bretonne (fest-noz, fest-deiz, bal breton, festivals, concours, etc.).

Seules les affiches ou collections recensées avant juin 2013 pourront être intégrées dans ce programme de numérisation.

Si vous avez des affiches, vous pouvez soit en faire don à Dastum, soit les prêter à Dastum pour numérisation (prêt de quelques mois) ou nous signaler l'existence de votre collection avec la liste de vos documents. Toutes les affiches nous intéressent : aussi bien l'affiche réalisée par un graphiste professionnel réputé que la petite affiche "bricolée" avec les moyens du bord, parfois même dupliquée à la main... Si toutes les périodes sont concernées, nous accorderons une attention particulière aux affiches les plus anciennes (premiers festoù-noz des années 1950, mais aussi affiches de concours ou de rassemblements folkloriques de la première moitié du XXe siècle...).

*Vous pouvez bien sûr profiter de cet appel pour nous signaler ou nous déposer d'autres types de documents concernant le fest-noz : enregistrements sonores, vidéos, photos, articles de presse, etc.*

---

### APPEL AUX ADHÉRENTS POUR LE MUSÉE VIRTUEL

Lors de la dernière Assemblée Générale de la FDMA 44, qui s'est tenue au Musée de l'Erdre, nous nous sommes accordés sur le thème de notre première exposition virtuelle : « L'arrivée des tracteurs en Loire-Atlantique ».

L'exposition virtuelle sera composée de textes, illustrations (en lien le plus possible avec l'inventaire de nos collections), et de documents vidéos et audios (déjà réalisés ou à réaliser). Pour ce faire, Ethnodoc, association vendéenne enregistrant la mémoire orale, et ayant déjà l'expérience de la création de musées virtuels nous a proposé une rencontre afin de discuter de notre projet.

Pour l'instant, Stéphanie mène des recherches de son côté sur le sujet choisi, afin de nous proposer un plan détaillé des sujets à aborder avant d'engager un quelconque travail chez et avec les adhérents. Sur ce point, elle tient à rappeler à tous qu'une fois l'organigramme de l'exposition virtuelle mis en place, il sera nécessaire de former un groupe de travail afin de l'aider dans l'accomplissement de cette tâche.

*N'hésitez pas à la contacter pour lui signaler votre envie de participer à ce tout nouveau projet ! Quelle que soit l'aide que vous pouvez lui apporter, elle sera la bienvenue : mise à disposition de documents, ouvrages, vidéos, photos, matériels, réflexions et conseils sur le sujet...*

## Quelques brèves de nos adhérents...

### FÊTE TRADITIONNELLE DES ANCIENNES MÉCANIQUES DU PAYS DE RETZ



L'association les Anciennes Mécaniques du Pays de Retz (AMPR) organise sa fête traditionnelle, le dimanche 21 juillet 2013, à FROSSAY (44320) aux lieu-dit les Ferrières dans le département de la Loire-Atlantique.

Lors de cette fête, il y aura des démonstrations de moissons, battage, labours à l'ancienne, charrue trainée au cheval et au motoculteur.

Découvrez également une exposition de plus d'une centaine de tracteurs, batteuses, matériels agricoles et moteurs fixes, et bien d'autres choses.....

Une restauration sera assurée sur place le midi et le soir.

Le parking et l'entrée sont gratuits.

---

### JOURNÉES D'OUVERTURE DU MOULIN DU PONT-GODALIN (SION-LES-MINES)



Cet été le Moulin du Pont Godalin sera ouvert :

- les mardis 2,9,16,23 et 30 Juillet et 6,13,20,27 Août dès 10h30
- les dimanches 14 Juillet et 11 Août avec vente de pain de 14h à 18h
- les dimanches 28 Juillet et 25 Août de 14h à 18h

Retrouvez les manifestations auxquelles le moulin du Pont-Godalain participe dans le calendrier estival à la fin de ce numéro.

Le moulin se visite également d'avril à octobre sur rendez-vous.  
Pour de plus amples renseignements, veuillez contacter le 02.40.28.99.84.

Coordonnées : Moulin du Pont Godalin/ Le Pont / 44590 Sion-les-mines/ [www.moulindupont.ouvaton.org](http://www.moulindupont.ouvaton.org)

## CALENDRIER 2013 DES FÊTES ET ÉVÉNEMENTS DES ADHÉRENTS DE LA FDMA 44

(MERCİ D'EXCUSER NOS OUBLIS)

<b>Date</b>	<b>Lieu</b>	<b>Organisateur</b>	<b>Thème</b>
Samedi 8 Juin	Carquefou	Le Musée de l'Erdre	Découverte du Métier d'illustrateur naturaliste
Samedi 8 Juin	Teillé	ARMAT	Fête des associations
Samedi 8 Juin	Sion-les-Mines	Moulin du Pont-Godalin	Rando Gourmande
Samedi 15 et Dimanche 16 Juin	Saint-Père-en-Retz Sion-les-Mines Lusanger/ La Cibotière Vigneux de Bretagne  Bourgneuf-en-Retz Treffieux	Conservatoire des Vieux Métiers et Lavoir Moulin du Pont-Godalin Maison de la Ruralité Écomusée Rural du Pays Nantais/Le Moulin Neuf Musée du Pays de Retz CICPR	Journée des Moulins et du Patrimoine de Pays
Dimanche 16 Juin	Pornichet	Sant-Yann	Festival <i>Anne de Bretagne</i>
Samedi 22 Juin	Gruellau/Treffieux	CICPR	Forum des associations/Repas communal
Samedi 29 Juin	Saint-Jean-de-Boiseau	Sant-Yann	Animation du repas anniversaire de la société d'histoire de St-Jean de Boiseau
Lundi 1 <sup>er</sup> Juillet	Le Pallet	Musée du Vignoble Nantais	Ouverture de l'expo « <i>le Vignoble instantané</i> », le regard photographique sur le vignoble nantais
Mercredi 3 Juillet	Carquefou	Le Musée de l'Erdre	Atelier enfants 8-12ans « Les insectes, façon cabinet de curiosités »

<u>Date</u>	<u>Lieu</u>	<u>Organisateur</u>	<u>Thème</u>
Dimanche 7 Juillet	Carquefou	Le Musée de l'Erdre/ Le Temps qui passe	Visite Guidée du site des Renaudières couplée avec la visite commentée de l'exposition <i>Insectes en Résidence</i> au musée de l'Erdre
Dimanche 21 Juillet	Frossay	Les Anciennes Mécaniques du Pays de Retz	Fête traditionnelle
Mercredi 24 Juillet	Vigneux de Bretagne	Écomusée Rural du Pays Nantais/ Le Moulin Neuf	Marché Festif des Producteurs locaux
Mercredi 24 Juillet	Bourgneuf-en-Retz	Le Musée du Pays de Retz	Journée Animations « Vieux Métiers »
Dimanche 28 Juillet	Carquefou	Le Musée de l'Erdre	Visites commentées de l'exposition <i>Erdre vivante</i>
Dimanche 28 Juillet	Carquefou	Le Musée de l'Erdre	Fermeture du musée
Le 5 et 6 Août	Vigneux de Bretagne	Écomusée Rural du Pays Nantais	Semaine International du Cyclotourisme (ville étape)
Mercredi 14 Août	Bourgneuf-en-Retz	Le Musée du Pays de Retz	Journée Animations « Vieux Métiers »
Jeudi 15 Août	Saint-Père-en-Retz	Commune Libre de Sainte-Opportune	13ème édition de la Fête du pain au Conservatoire des Vieux Métiers
Mercredi 21 Août	Vigneux de Bretagne	Écomusée Rural du Pays Nantais/ Le Moulin Neuf	Marché Festif des Producteurs locaux
Vendredi 23 Août	Carquefou	Le Musée de l'Erdre	Nuit de la chauve-souris et lancement de l'exposition <i>Du volume au trait-Deux regards sur la nature</i>
Dimanche Septembre	1er Le Pallet	Musée du Vignoble Nantais	« Le Vignoble à vélo », ouverture gratuite du musée

<u>Date</u>	<u>Lieu</u>	<u>Organisateur</u>	<u>Thème</u>
Dimanche 8 Septembre	Carquefou	Le Musée de l'Erdre/ Le Temps qui passe	Visite Guidée du site des Renaudières couplée avec la visite commentée de l'exposition <i>Erdre Vivante</i> au musée de l'Erdre
Dimanche 8 Septembre	Vigneux de Bretagne	Écomusée Rural du Pays Nantais	Fête du blé noir
Samedi 14 Septembre	Carquefou	Le Temps qui passe	Marché du terroir - inauguration des bâtiments restaurés des communs des Renaudières - fête du pain autour du four à pain rénové.
Dimanche 15 Septembre	Le Pallet Carquefou Carquefou Bourgneuf-en-Retz Sion-les-Mines Vigneux de Bretagne  Teillé Saint-Père-en-Retz	Musée du Vignoble Nantais Le Temps qui passe Le Musée de l'Erdre Le Musée du Pays de Retz Moulin du Pont-Godalin Écomusée Rural du Pays Nantais/ Le Moulin Neuf ARMAT Conservatoire des Vieux Métiers	Journées Européennes du Patrimoine
Dimanche 29 Septembre	Le Pallet	Musée du Vignoble Nantais	Concert au Musée
Samedi 5 et dimanche 6 Octobre	Le Pallet	Musée du Vignoble Nantais	Participation du musée aux Muscadétours : ouverture gratuite, visites commentées, ateliers dégustations, vendanges en famille...
Mardi 8 Octobre	Carquefou	Le Musée de l'Erdre/ Le Temps qui passe	Visite Guidée du site des Renaudières couplée avec la visite commentée de l'exposition <i>Erdre Vivante</i> au musée de l'Erdre
Mercredi 9 Octobre	Le Pallet	Musée du Vignoble Nantais	Participation à la Fête de la Science



<u>Date</u>	<u>Lieu</u>	<u>Organisateur</u>	<u>Thème</u>
Du 12 Octobre au 11 Novembre	Carquefou	Le Temps qui passe	Expo « Ruisseau Charbonneau, de l'Erdre à Maubreuil » au Musée de l'Erdre
Jeudi 31 Octobre	Bourgneuf-en-Retz	Musée du Pays de retz	Fermeture du Musée
Dimanche 10 Novembre	Le Pallet	Musée du Vignoble Nantais	Fermeture du Musée
Dimanche 7 Décembre	Vigneux de Bretagne	Écomusée Rural du Pays Nantais	Participation au Téléthon





