

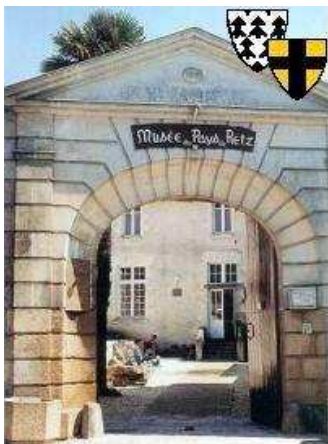
# Patrimoine rural 44

Lettre de la Fédération des musées d'agriculture  
et du patrimoine rural de Loire-Atlantique (FDMA 44)  
N° 2 – mars 2010

## La Fédération fait la tournée de ses adhérents

### Nos deux premières étapes :

- ❖ Le 29 décembre, dans le Pays de Retz, visite du Conservatoire des vieux métiers de St-Père-en-Retz et du Musée du pays de Retz à Bourgneuf



L'entrée du musée du pays de Retz



Joseph Bichon devant la collection des outils du menuisier

- ❖ Le 3 mars, dans le Pays de la Mée, visite de la Maison Huard de Châteaubriant et du musée Agri-Rétro d'Abbaretz



Dans la nouvelle maison Huard



Devant le musée Agri-Rétro d'Abbaretz

### Sommaire

<b>Le mot du président</b> .....	2	<b>Vie de la Fédération</b>	
<b>Découverte des adhérents</b>		▪ Compte rendu du conseil d'administration ....	11
▪ Le Musée du pays de Retz (Bourgneuf).....	3	▪ La liste et les coordonnées des adhérents .....	15
▪ Le Conservatoire de St Père présente un historien du pays : Michel A. Gautier.....	5	▪ La préparation de l'opération d'inventaire .....	16
▪ La Maison Huard de Châteaubriant .....	7	<b>Le calendrier</b>	
▪ Le Musée Agri-Rétro d'Abbaretz .....	9	▪ Fêtes et événements dans le département et ailleurs (printemps-automne 2010).....	19

## Le mot du président

Notre fédération fondée depuis près de 6 mois s'est donnée comme objectif d'organiser **l'inventaire des collections** des structures adhérentes mais également de **répondre aux besoins** et souhaits de celles-ci.

Pour cela, il était nécessaire de faire **l'état des lieux** de chacune d'entre elles. C'est ce que nous avons entrepris avec, il faut le reconnaître, un certain succès puisqu'au fur et mesure des visites, le nombre d'adhérents qui se joignent à nous devient de plus en plus important.

Nous continuerons cette démarche dans les mois qui viennent, cela nous permet de connaître nos différences et nos ressemblances mais également et surtout de nous réunir, d'échanger.

L'inventaire quant à lui nécessite des moyens humains mais également matériels, et là, nous rencontrons beaucoup plus de difficultés malgré l'énergie que chacun d'entre nous dépense.

Des **demandes de soutien financier** ont été formulées par chacune des structures et par la fédération aux différentes collectivités locales. Les premières réponses ne sont, malheureusement, guère encourageantes, à l'exception de la ComCom de Nozay qui a accordé une subvention de 1000 F au CICPR pour commencer l'inventaire du patrimoine rural du canton de Nozay.

Cependant la Fédération garde l'espoir et met tout en œuvre pour être prête le jour venu. Cela se traduit par :

- La **recherche d'un(e) employé(e)** ayant des compétences en matière de gestion du patrimoine rural et de l'animation. Deux candidates prétendent à ce poste et ont le profil souhaité. Nous poursuivons nos démarches auprès de Pôle Emploi pour qu'elles rentrent dans le cadre des contrats aidés, ce qui est imminent.
- La mise en place de **groupes de travail** au sein des associations qui le souhaitent, groupes de travail qu'est chargée d'animer Clotilde, stagiaire, de formation master 2 dans les métiers du Patrimoine, pour préparer l'inventaire des collections des musées. Clotilde, mise à la disposition de la FDMA par le Conseil Général, après avoir participé au diagnostic de nos structures, prépare le travail de notre futur(e) salarié(e) et nous proposera un schéma pour le site virtuel de la fédération.
- La réflexion et rédaction d'un **contrat** qui pourrait s'appliquer entre les adhérents et la FDMA pour cet inventaire. Un premier projet de contrat a été mis au point par René notre secrétaire et sera soumis à l'approbation du conseil d'administration.

Dans l'immédiat, pour l'ouverture de la saison touristique, la Fédération encourage tous ses adhérents à échanger entre eux leurs flyers, leurs dépliants ou tout autre outil publicitaire pour faire connaître leur structure et leur programme de l'année, en attendant de réaliser un document commun dès que les finances le permettront. Mais déjà, le calendrier des événements que nous publions à la fin de cette lettre est un premier pas en ce sens.

Enfin nous pouvons nous féliciter : cette fédération est déjà une réussite par le nombre, la qualité, la diversité de ses adhérents. Elle est représentative d'autant que ses adhérents sont judicieusement répartis sur le territoire du département.

Et puis, n'est-elle pas la première Fédération Départementale des Musées d'Agriculture ?

Paul ROBERT,  
Président de la Fédération départementale  
des Musées d'Agriculture et du Patrimoine rural 44

# Musée du Pays de Retz

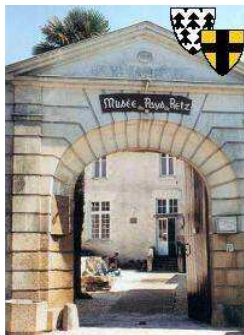


Les Amis du  
Pays de Retz  
B.P. 14  
44580 BOURGNEUF EN RETZ  
Tél. et Fax: 02 40 21 40 83  
<http://museepaysderetz.com>

*Sauvegarder et promouvoir le patrimoine naturel  
et culturel du Pays de Retz*

Dès 1960, des passionnés fondent la « table ronde du Pays de Retz ». Ils ont pour ambition de créer un Musée pour exposer tout ce qui concerne la vie de nos ancêtres dans notre région. Bourgneuf en Retz est la première commune à proposer un local pouvant accueillir la multitude d'objets récupérés ou ayant fait l'objet d'une donation.

Le 5 avril 1966, le Musée du Pays de Retz est inauguré en grande pompe. Il est géré par l'association « Les Amis du Pays de Retz ».



Il est situé rue des Moines, dans une dépendance d'un ancien couvent franciscain.

10 ans plus tard, en 1976, sous l'égide de Jean Mounès, il est procédé à un agrandissement ainsi qu'à une réorganisation des salles, que nous retrouvons aujourd'hui.

Musée d'archéologie locale et d'arts populaires, le Musée présente dans 7 salles tout ce qui concerne la vie d'autrefois : celle des artisans, paysans, des sauniers et des marins ; la vie culturelle : costumes, mobilier, bibelots de l'existence quotidienne.

Dès l'entrée dans la cour, des sarcophages mérovingiens, des pierres tombales et armoiries sculptées dans la pierre, une gargouille romane, un bassin de pierre qui servait de lavoirs, une pièce de « quatre » de marine nous accueillent, vieux témoins de l'histoire du Pays de Retz.

Continuons notre visite, une salle audiovisuelle propose un court documentaire qui permet la découverte du Pays de Retz. Nous passons ensuite dans une salle de classe avec ses tables d'écolier, ses encriers et le fameux poêle qui a réchauffé des générations.

Sur le même niveau, une vitrine d'horlogerie, d'appareils photos de toutes les époques nous font découvrir l'évolution à travers les âges de ces objets qui font partie de notre quotidien.



## *Exposition « photographie »*

Ensuite, le sol du Pays de Retz est présenté par des cartes et un riche échantillonnage géologique.

Puis 3 vitrines nous ramènent dans un lointain passé à travers des outillages préhistoriques : armes de bronze, poignard et pointe de lance à douille, vestiges gallo-romains provenant des fouilles de Rezé, amphores.....

Nous revenons vers des temps plus proches avec les vitrines présentant les coiffes et costumes locaux.



## *Coiffe*

L'épicerie fait découvrir des objets domestiques que nos aïeux ont connus et que les enfants trouvent chez leurs grands-parents.

Poursuivons dans une rue où nous retrouvons le pharmacien, la boulangère, la charcutière, la place du village avec Monsieur le Curé, le facteur.....

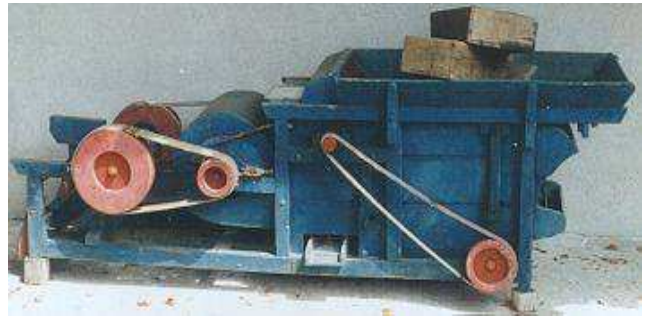
Retrouvons la baie de Bourgneuf, la mer, le sel et les marais salants, la pêche, quelques maquettes de bateaux anciens, les vitrines de coquillages et crustacés.

Après avoir traversé une salle présentant le travail de la terre puis la cave, l'apiculture, le tonnelier, le boulanger, la fileuse, nous entrons dans un intérieur rural, la « bourrine ».

Cette visite est sympathique, rien n'a été oublié, depuis le lit à quenouille, le vaisselier de faïence, le rouet et l'horloge, le berceau de l'enfant, la longue table, le banc près de la cheminée...

Un long couloir nous amène vers une de nos industries locales : la fabrication des briques.

Nous débouchons dans la grande salle, nous y trouvons à peu près tout ce qui a existé dans le domaine de l'outillage artisanal ou ménager : instruments du cordonnier, du sabotier, du forgeron, un salon de coiffure, une auberge dans laquelle un feu de cheminée réchauffe les consommateurs et les joueurs d'alouette.



*machine à égrener les haricots dans le patio*

Des expositions temporaires sont également présentées.



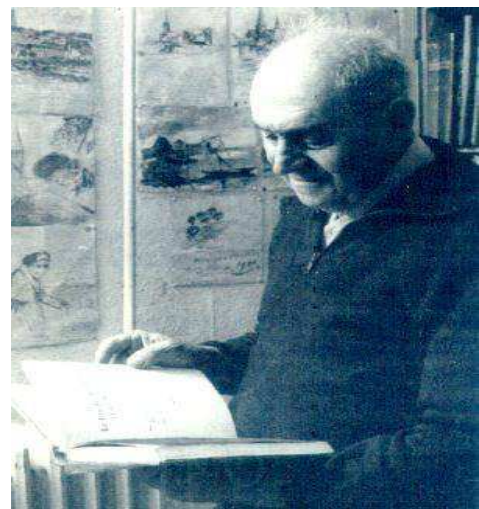
*L'auberge*

Nous accueillons des groupes et des scolaires qui peuvent bénéficier de visites guidées et commentées. Des jeux « découvertes » pédagogiques sont organisés selon les thèmes sollicités par les enseignants.

Des animations ont lieu chaque année en juillet et août. Des démonstrations des vieux métiers, des danses locales, des chants, sont organisées à l'extérieur.



Le Musée reçoit en moyenne plus de 6000 visiteurs par an, du dernier samedi de mars à fin octobre.



*Pierre Fréor, photographe du Pays de Retz*

A l'heure actuelle, plus de 10 000 objets sont exposés, ils font l'objet de toute l'attention des bénévoles, mais un inventaire devient plus que nécessaire et va démarrer à la demande des Musées de France.

Jean Mounès a écrit « *Pays de Retz, pays du beurre, des huîtres, de l'anguille et des petits vins rougets, pays de guerriers médiévaux et de poètes, mais aussi pays de marins et de laboureurs obstinés* ».

Nous les paydrets et les paydrètes ayons à coeur de faire connaître notre pays tant aimé par les fondateurs du Musée du Pays de Retz.

Clair Patron, président de l'association  
des Amis du Pays de Retz

## Le Conservatoire des vieux métiers de Saint-Père-en-Retz vous présente un historien du Pays-de-Retz : Michel A. Gautier

Le 29 décembre, avant de visiter le musée du Pays de Retz à Bourgneuf, nous avons visité le Conservatoire des Vieux métiers de St-Père-en-Retz, ainsi que l'ancien lavoir restauré et son musée. Comme cet ensemble a déjà été présenté sur le premier numéro de notre lettre, nous y renvoyons le lecteur.

En revanche, nous profitons de l'occasion pour montrer que nos musées servent de support à la diffusion de l'histoire et de la culture locale. Ainsi, l'équipe du Conservatoire s'est faite le relais d'information pour une conférence de l'historien du Pays de Retz, Michel A. Gautier, le 19 mars dernier à St-Père-en Retz.

Cet auteur a déjà publié quatre ouvrages sur l'histoire du Pays de Retz pendant la période de la Seconde Guerre mondiale :

- **Une guerre de sept ans** (éditions du Petit Véhicule, 2003) : le récit de la vie d'un jeune paysan du Pays de Retz, prisonnier en Allemagne pendant la Deuxième Guerre mondiale
- **Une si longue occupation** (Geste éditions, 2005) : les combats et la vie quotidienne dans le Pays de Retz pendant la guerre, de juin 1940 à la libération de la Poche de St Nazaire en mai 1945.
- **La catastrophe du Boivre** (Geste éditions, 2005) : l'explosion d'une série de mines allemandes, le 17 mars 1945, tue quinze paysans qui creusent une tranchée.
- **Portraits de guerre – Le Pays de Retz à l'heure allemande** (Geste éditions, 2007)

Il vient de publier un nouvel ouvrage qui élargit la période étudiée à une bonne première moitié du XXe siècle et évoque la vie quotidienne. Voici la présentation qu'en fait l'éditeur :

**Michel Alexandre Gautier**

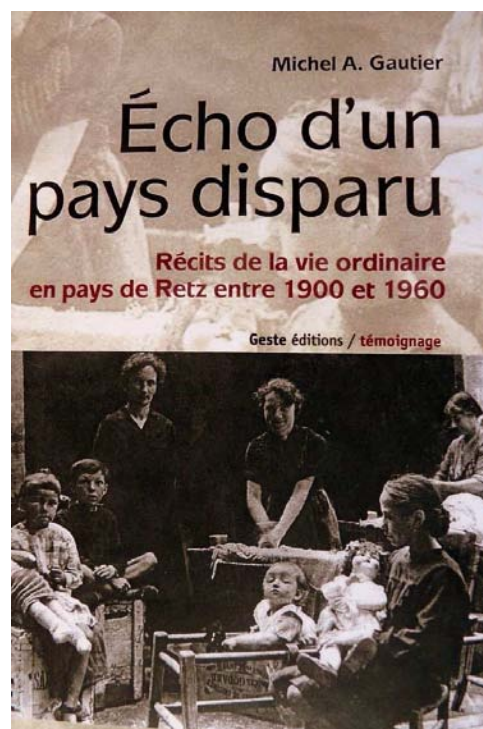
### **Écho d'un pays disparu**

**Récits de la vie ordinaire  
en pays de Retz entre 1900 et 1960**

Un charron, une paysanne, une mercière et un maçon. Deux nés avant la guerre de 14, deux après. Au fil des pages de ce journal à quatre voix se dessinent les portraits d'Eugène, Marie, Colette et Maurice. Quatre enfants d'un siècle révolu, témoins d'un monde disparu, celui des bourgs ruraux de l'entre deux guerres en pays de Retz.

Dans le tissage patient des travaux et des jours court la navette des souvenirs. Croisant la trame solide des sagesses et des croyances se faufile la chaîne bariolée des rapports humains entre bourgs et campagnes, châtelains et petit peuple, prêtres et paroissiens, hommes et femmes, adultes et enfants... Se glissent parfois le fil chatoyant des amours et celui plus sombre de la souffrance et de la mort.

L'électricité, la voiture, le tracteur et la télé vont bientôt bouleverser le rapport au travail, à l'espace et à l'autre. Insensiblement, va alors s'évanouir une société rurale dont les racines remontaient à la préhistoire. Restent les photos sépias et la parole de plus en plus rare des derniers témoins.



**Michel A. Gautier est né en 1947. Il a passé son enfance dans le marais du Boivre à Saint-Sère-en-Retz avant de devenir enseignant. Aujourd'hui passionné d'histoire, il recueille les témoignages des anciens du Pays-de-Retz. Un aspect complémentaire (et indispensable) du travail que font les musées d'agriculture et les associations du patrimoine rural.**

L'ouvrage de Michel A. Gautier commence par une évocation rythmée de la vie rurale d'hier. Sa richesse de vocabulaire fait partie de notre patrimoine...  
Combien de mots ou expressions connaissez-vous dans la liste de droite ?

Bribes de vie, petits et grands destins de gens ordinaires

Simple humains de la ville et des champs  
En robe, soutane ou tablier, bleu de travail ou velours à grosses côtes  
Chapeau ou barrette, mantille ou foulard, casquette ou béret sur la tête

Marquis et châtelaines, prélats et notables en haut du pavé  
Tout en bas, bonnes et journaliers, fermiers et métayers  
Baissant le front vers leurs sabots crottés

Prêtres meneurs d'hommes, curés rabat-joie, vicaires motocyclistes  
Charrons, cordonniers, maçons, couturières  
Mécaniciens, rouliers, marchands de moules

Buveurs d'occasion ou assoiffés chroniques  
Fleurs de lys et enfants de Marie, poilus pétuneurs et camelots du roi  
Rebouteux, guérisseurs, passeurs de feu et bonimenteurs de foire

Langage fleuri, tendresse et roserie dans le même panier

Crépitement de la rousine, pétrole lampant, tremblement des chandelles  
Ébaupins et rogations fleuries, ferveur des missions, splendeur des fêtes-Dieu  
Balines d'avoine et fleurs d'oranger

Rudesse des enfances, tendresses des grands-mères, chaleur des fratries  
Ardeur des battages, recueillement des veillées  
Chants et danses, aluette et colin-maillard

Frôlements de mains, chastes baisers, patience des cœurs et des corps  
Meugnons et promesses, amours contrariées ou couples éternels  
Hommes rebutés, femmes forcées et enfants sans père

Maladies inconnues, accidents imparables, douleurs sans consolation  
Ruses, vacheries et coups tordus  
Endurance et résignation, paradis attendu

Isolement des fermes, baulements des chiens, cris de la feurza et chants des gueurnouvelles  
Tyrannie du coq, puissance des bœufs, patience de la jument  
Brouillard des marais, angélus et tocsin, angoisse de l'orage sur les gerbes ou les foin

Derrière le bourdon des souvenirs sonne la tricotaine des mots oubliés  
Dibelins, abeurnottes, ambiets, marguilliers, alise, coquets, dourne, dormeuse et caline  
Métiviers et moulangeurs, mulons et jagottes, mêles et castilles...

Barrette  
Mantille  
Enfants de Marie  
Pétuneurs  
Camelots du roi  
Rebouteux  
Passeurs de feu  
Bonimenteurs  
Rosserie  
Rousine  
Pétrole lampant  
Ébaupins  
Rogations  
Missions  
Fêtes-Dieu  
Balines d'avoine  
Fratries  
Aluette  
Colin-maillard  
Meugnons  
Promises  
Baulements  
Feurza  
Gueurnouvelles  
Tricotaine  
Dibelins  
Abeurnottes  
Ambiets  
Marguilliers  
Alise  
Coquets  
Dourne  
Dormeuse  
Caline  
Métiviers  
Moulangeurs  
Mulons  
Jagottes  
Mêles  
Castilles

(reproduit avec l'autorisation de l'auteur)

### Testez votre niveau en culture générale et en culture locale du Pays de Retz

Dans la liste des 40 mots (ou expressions), cités par l'auteur et reproduits dans la liste de droite :

- Vous en connaissez une dizaine ? → Vous avez encore beaucoup de progrès à faire !
- Une vingtaine ? → Vous êtes dans la bonne moyenne.
- Une trentaine ? → Vous êtes déjà bien initié à la vie du Pays-de-Retz...
- Les quarante ! → On ne vous croit pas... !

## La maison Huard de Châteaubriant : une renaissance

Dans notre programme de visite des adhérents, nous passons par Châteaubriant le 3 mars dernier. Derrière la mairie, au détour d'une rue Guy Mocquet qui évoque d'autres souvenirs, nous découvrons cette maison Huard remise à neuf, comme on la voit sur les cartes postales du début du XXe siècle.



Enfin, presque, car l'environnement a changé : il n'est plus artisanal, mais culturel, avec l'école de musique à la place des ateliers encore artisanaux de Jean-François Huard, le fondateur d'une lignée qui, en passant notamment par Jules, fera des établissements Huard le leader européen de la charrue dans les années 1960-70. Christian Bouvet, ancien inspecteur d'académie de l'Education nationale et historien, a raconté cette saga dans un bel ouvrage illustré, publié en 2005 par l'association Histoire et Patrimoine du Pays de Châteaubriant (HIPAC).

A l'occasion de ses contacts avec la famille Huard et les anciens de chez Huard, il a ressenti la nécessité de faire vivre cette mémoire qui a marqué tout le pays castelbriantais pendant des décennies, en particulier celles des « Trente Glorieuses », qui ont entraîné la motorisation et la mécanisation accélérée de l'agriculture française et européenne.

L'année 1966 marque sans doute l'apogée de cette histoire, quand Huard employait 1660 personnes et fournissait 54% de la production française de charrues pour tracteurs.

Mais avant cette période de la motorisation, il y a eu celle de la traction animale. Et le brabant Huard est aussi connu dans nos campagnes que les tracteurs Renault ou le matériel Ferguson.

### L'association Huard Burzudus

Il fallait sauvegarder cette mémoire de l'histoire industrielle et agricole de toute cette région. A partir de l'expérience de l'HIPAC et avec l'aide d'anciens Huard, Christian Bouvet a créé l'association Huard Burzudus, dont le titre n'est énigmatique que pour ceux qui ne connaissent pas le breton. *Burzudus eo* veut dire en effet « c'est miraculeux »... comme la charrue Huard, en tout cas sur la publicité.



*Huard Burzudus* est donc née en 2005. Dès sa création, elle a réalisé une exposition visitée par 6 000 personnes dans les halles de Châteaubriant – à la même époque que l'exposition *Des charrues et des hommes* au château, mais la concurrence est stimulante !

Son projet associatif était d'obtenir la restauration de l'ancienne demeure de la famille Huard. Une maison sur deux étages principaux : dans les années 1870, la famille de Jean-François Huard habitait au rez-de-chaussée et celle de son associé Dupré habitait au premier étage. A cette époque, ce qui n'était encore qu'un grand atelier artisanal entourait cette demeure. Puis, vers 1906-1907, une véritable usine s'est créée sur le site du Rollard dans le quartier des Vauzelles. On peut dater de cette époque – la Belle Epoque – le passage du stade artisanal au stade industriel.



Un site industriel qui a été détruit récemment

La nouvelle association a atteint assez rapidement son objectif. Grâce au financement de la communauté de

communes du Castelbriantais, aidée de subventions européennes du programme leader et de la Région, la maison a été restaurée en respectant le style et en reconstituant même le graphisme original de la peinture murale extérieure. Ainsi est né tout récemment, puisqu'il a été inauguré en décembre dernier, un nouvel espace de mémoire, de culture et de recherche que ses occupants refusent de nommer « musée ». Ils préfèrent parler de la maison Huard, tout simplement.

### Un nouvel espace de mémoire et de culture

Cela ressemble pourtant à un petit musée car, dans cet espace restreint mais dense, le visiteur peut lire des panneaux et des maquettes, voir des vidéos, admirer une sélection d'objets, des plus classiques aux plus insolites comme celui que nous présente ici Christian Bouvet :



La couronne de la reine Burzudus

Au lendemain de la seconde guerre mondiale et jusqu'en 1955, on élisait en effet chaque année la « reine Burzudus » au cours de la fête organisée par la caisse mutuelle de l'entreprise, animée par un orchestre Burzudus (lui aussi).

Voici comment un objet insolite peut ouvrir une page entière sur l'histoire sociale de l'entreprise et entraîner le visiteur à se poser une série de questions : qu'est-ce que c'était que cette mutuelle ? Quelles étaient les relations entre le patron et les ouvriers à cette époque ? Comment cela a-t-il évolué par la suite ?

Mais il faut quelqu'un pour y répondre et quand on a la chance d'avoir un orfèvre en la matière, intarissable sur l'histoire de cette entreprise, c'est un plaisir d'écouter et d'apprendre.

Mais peut-on évacuer la présence humaine de cet espace ? C'est toute la question de la transmission de la mémoire et plus généralement du savoir. Les techniques les plus sophistiquées ne remplaceront jamais l'échange humain direct. Le film-vidéo qui retrace les grandes étapes de l'aventure Huard en est une bonne illustration : il nous résume bien cette histoire, mais pour en profiter pleinement il faut que le

spectateur ait été éveillé à l'intérêt de cette histoire par une mise en condition préalable.

### Un contrat de partenariat

Une nouvelle expérience est donc lancée, qui peut inspirer d'autres adhérents de notre fédération, à la recherche de nouvelles méthodes de valorisation d'un patrimoine qu'il nous semble important de transmettre, mais sans toujours savoir par quelles méthodes y parvenir au mieux.

L'association Huard Burzudus a signé un contrat de partenariat avec la Communauté de communes qui est propriétaire des lieux, mais qui les met à la disposition de l'association. Celle-ci a pour mission de faire vivre la maison. Elle est notamment un support d'activités pédagogiques, actuellement pour quatre classes primaires et une classe de lycée.

Comme toutes nos structures, l'association fonctionne en recourant à beaucoup de bénévolat. Cela lui a permis de réaliser la mise en scène de son exposition évolutive avec un budget de quelques milliers d'euros, au lieu des 50 ou 100 000 qu'il aurait fallu en faisant appel à des professionnels.

Pour se financer, l'association compte vendre ses publications. Elle a déjà édité un superbe calendrier illustré de photos retraçant l'aventure Huard et un ouvrage, fortement illustré aussi, sur l'école des apprentis, née en 1935-36 et qui a fonctionné jusqu'en 1968 – là encore deux dates-phares de notre histoire. Elle compte aussi sur le mécénat et vient d'accueillir une visite des descendants de la famille Huard. Si elle entretient de bons rapports avec les établissements Kuhn, qui ont repris Huard en 1987, elle n'attend rien de ce côté.

Lieu d'échanges informels, de conservation documentaire et de ressources pédagogiques, l'espace et l'association se veulent aussi lieu de recherche sur l'histoire industrielle et sociale de la région. Tout un programme... à suivre avec intérêt !

R. B.

### L'objet officiel de l'association :

**HUARD-BURZUDUS, HISTOIRE, MEMOIRE ET PATRIMOINE AU PAYS DE CHATEAUBRIANT. Objet : étude scientifique de l'entreprise castelbriantaise Huard (1863-1987) ; recherche et gestion du patrimoine historique Huard ; vulgarisation de la connaissance de l'entreprise et de son patrimoine historique ; pérennisation du « souvenir Huard ». Nouveau siège social : 6 rue Guy Mocquet, 44110 Châteaubriant. Date de la déclaration : 24 novembre 2005.**

### Bibliographie :

Christian Bouvet, *Huard 1863-1987 Châteaubriant*, édité par Histoire et patrimoine du Pays de Châteaubriant, 2005, 159 p., 38 euros

C. Bouvet, C. Ciron, F. Havard, *Huard - l'aventure des apprentis*, 2007, 120 p., 28 euros.

Pour en savoir plus, le site de Huard Burzudus :

[www.chateaubriant-huard.fr](http://www.chateaubriant-huard.fr)



## Agri-Rétro et Rogatien

On ne peut séparer les deux : l'homme et son musée. Un musée en devenir qui s'appuie sur une collection immense dont le cœur est le tracteur, ou plutôt les 214 ou 215 tracteurs anciens, alignés en longues files dans un grand hangar.



Rogatien Mortier – ci-dessus en bleu de travail, aux côtés de Paul Robert – est un agriculteur à la retraite (si on peut dire !), né en 1940 et resté dans sa ferme du Houx à Abbaretz, exploitée aujourd'hui par son fils qui est producteur de lait et de céréales. Les vaches, alignées dans leur cornadis sont d'ailleurs les premières spectatrices de la collection d'ensileuses anciennes placées sous un appentis du hangar principal.

Quand il pénètre dans ce bâtiment, le visiteur est d'abord impressionné par ces longues rangées de tracteurs de toutes marques.



Car le thème de la collection exposée dans le musée du Houx est celui de la période de la motorisation de

l'agriculture. Le tracteur en est le symbole et le moteur qui entraîne tout le reste : charrues portées, outils perfectionnés de travail du sol, instruments de récolte sophistiqués comme les ensileuses, les moissonneuses-batteuses tractées (avant d'être automobiles).



Impossible d'énumérer toutes les marques et tous les modèles, du Farmall, symbole du plan Marshall, aux séries des Someca ou des Renault, en passant par le *P'tit Gris* de Fergusson et son relevage trois points révolutionnaire.

Il y a tout de même des pièces emblématiques comme ce tracteur Renault à roues métalliques équipé de la première charrue tractée Huard de 1928, appelée « moto-brabant » :



Rogatien a collectionné bien d'autres objets et la réinstallation de certains d'entre eux – comme le gigantesque générateur électrique de 40 tonnes qui équipait l'ancienne saboterie d'Issé à partir de 1942 – représente un exploit technique quand on sait que tout a été fait par des bénévoles.

C'est là qu'on s'aperçoit que ce qu'on appelle notre patrimoine agricole est en fait aussi, et peut-être surtout, un patrimoine industriel.

Rogatien possède plusieurs machines à vapeur, bien sûr, en poste fixe (comme celle de droite, ci-dessous) ou locomobiles (comme celle de gauche) :



Mais, pour ceux qui penseraient connaître ce musée car ils l'ont visité il y a quelques années, il y a du neuf : en collaboration avec la nouvelle Maison Huard de Châteaubriant, le musée d'Abbaretz a ouvert en 2009 une nouvelle « salle » – en fait un autre hangar contigu du premier – qui contient une collection des instruments produits par les fameux établissements de Châteaubriant.



Une grande collection de charrues, bien entendu, depuis les premiers brabant jusqu'aux charrues multisocs récentes, mais aussi des semoirs, des batteuses, divers instruments de travail du sol.

Le lien entre la ville qui produit les instruments de travail du sol et la campagne qui les utilise se poursuit donc dans la mise en valeur de ce patrimoine : à la Maison Huard de Châteaubriant, vous pouvez découvrir l'histoire d'une grande entreprise qui a marqué un siècle d'histoire castelbriantaise. A Abbaretz, vous pouvez deviner les transformations que l'innovation industrielle a induites dans les campagnes et les transformations de la vie agricole.



Que de chemin parcouru dans la région depuis l'époque où la terre n'était remuée que par ce type de charrue en bois que Rogatien a placé au-dessus de nos têtes, sans doute pour nous rappeler d'où nous venons !



On peut s'enthousiasmer pour ce progrès technique... On peut aussi s'interroger sur ses conséquences qui ne sont pas toutes heureuses : des campagnes qui se sont vidées de leurs paysans, des agriculteurs qui n'ont plus le temps de se parler, enfermés qu'ils sont dans les cabines calfeutrées de leurs puissants quatre-roues motrices...

C'est à cela que peut servir la mise en scène de notre patrimoine rural : se poser des questions toutes simples. D'où venons-nous ? Où allons-nous ?

RB

**A ne pas manquer :**

**Dimanche 25 avril :**

**Journée portes ouvertes**, avec repas campagnard (pain, boudins, galettes, expo Musée Huard sur 350 m<sup>2</sup>).

**Dimanche 1<sup>er</sup> août :**

**Rétro-moissons** avec une dizaine de batteuses moissonneuses-batteuses Braud (ancien constructeur de St Mars la Jaille).

Renseignements : 02 40 55 19 71



*Fédération Départementale des Musées  
d'Agriculture et du Patrimoine Rural  
de Loire-Atlantique.*

## **Compte rendu de la réunion du Conseil d'administration du 16 janvier 2010**

### **Liste des présents :**

Paul Robert et Jean Burini (Vigneux) – Joseph Bichon et Pierre Ferré (St-Père-en-Retz) – Jacques Coquet, Hervé Paze et Charles Rousseau (St-Aignan) – Paul Roussel et Marie-Paule Blanloeil (Teillé) – Rachel Suteau (Le Pallet) – Alain Forget (Sion-les-Mines) – René Bourrigaud (Treffieux) – Sophie Normand-Collignon (individuel)

### **Excusés :**

Clair Patron (Bourgneuf) – Théo Elzinga (Le Loroux-Bottereau) – Christian Bouvet (Châteaubriant)

### **1 – Rappel de nos objectifs**

Après avoir remercié les présents et leur avoir offert un café, le président Paul Robert rappelle l'ordre du jour et les objectifs principaux de notre nouvelle fédération : pour faire mieux reconnaître la valeur de nos collections et du patrimoine que nous conservons et valorisons, lancer un programme d'inventaire systématisé et informatisé de nos collections, mettre en place un site internet pour faire connaître nos musées à un large public. Pour cela, il nous faut recruter une personne ayant des compétences dans ces matières qui apportera une aide technique à nos adhérents.

### **2 – Compte rendu des démarches entreprises**

Puis le président fait le point des démarches déjà entreprises par le bureau :

- Rencontres avec des agents de **Pôle Emploi** pour la création d'un emploi aidé. Il s'avère déjà que les deux personnes auxquelles nous avons pensé, car elles participent déjà à nos activités, n'ont pas actuellement le « profil », en particulier pour des questions d'âge. Les démarches et les contacts doivent se poursuivre.
- Une nouvelle réunion de travail avec les **services de la Culture du Conseil général** (Mmes Elisabeth Loir-Mongazon et Cécile De Collasson) a eu lieu le 8 décembre dernier pour étudier notre budget prévisionnel et les perspectives de financement. Il s'agit d'une collaboration engagée de vieille date et nous espérons qu'elle portera tous ses fruits en 2010.
- **Région** : une rencontre avec Mme Mousset-Pinard, responsable du service du Patrimoine, a eu lieu le 6 janvier. Il s'avère que le caractère départemental de notre structure rend difficile l'acceptation d'un financement régional pour le fonctionnement. Pour des opérations (de formation par exemple) ouvertes à la région, ou en partenariat avec d'autres départements, les élus seraient plus ouverts. Par ailleurs, une discussion s'est ouverte sur les possibilités de travailler avec les services de l'Inventaire général désormais gérés par la Région. Une réflexion est engagée actuellement sur le patrimoine immatériel et pourrait déboucher sur une ouverture du service à de nouvelles problématiques. Un projet de convention entre le Département et la Région est en cours d'étude. Nous avons fait part de notre intérêt pour nous impliquer dans cette réflexion pour que le patrimoine dont nous assumons bénévolement la charge soit mieux pris en compte par les services officiels de l'Inventaire.

### **3 - Demande de subventions et moyens de financement**

Une discussion générale s'est engagée sur les moyens de financement du poste que nous voulons créer et sur les moyens matériels dont nous avons besoin. Si nous obtenons un emploi aidé dans le cadre des « emplois aidés » géré par Pôle Emploi, nous devons nécessairement dégager une part d'autofinancement pour compléter le salaire (financé à 80% du SMIC), assurer les charges telles que les frais de déplacement, les assurances, les frais de bureau...

#### **+ Contractualisation des opérations d'inventaire**

En l'état actuel des choses, ce financement complémentaire peut provenir partiellement d'une subvention départementale de fonctionnement sur laquelle nous comptons, mais aussi de financements locaux dans le cadre d'une contractualisation des opérations d'inventaire.

Le schéma serait le suivant : la Fédération signe une convention avec l'une des structures adhérentes qui apporterait une part de financement obtenue auprès des collectivités locales dont elle dépend (en général les Communautés de communes). Les obligations de chaque partie seraient prévues au contrat ainsi que le délai de réalisation des objectifs fixés.

#### **+ Acquisition d'un logiciel pour les inventaires**

En matière de logiciel d'inventaire, plusieurs possibilités s'offrent à nous :

- le logiciel ACTIMUSEO qui semble le mieux reconnu est actuellement déjà utilisé par le Musée du Vignoble nantais. Rachel Suteau va se renseigner sur les possibilités et les conditions d'une extension multipostes de ce logiciel. Ceci nous permettrait de travailler sur un même matériel et de permettre plus facilement des comparaisons et des échanges.
- L'un de nos adhérents, le Musée de la Vigne et du Vin du Loroux, utilise un logiciel construit à partir d'excel et de word et se propose de le mettre à notre disposition gratuitement. A étudier.

#### **+ Autres ressources possibles**

Plusieurs intervenants insistent sur la nécessité de rechercher aussi des sponsors privés, notamment auprès des entreprises et organismes qui travaillent avec l'agriculture.

Le site internet que nous voulons mettre en place pourrait comporter des espaces publicitaires payants. De même, il est possible d'envisager la publication d'une brochure présentant le patrimoine rural de Loire-Atlantique.

Il a été question aussi d'organiser un « événement » qui permettrait à la Fédération de montrer son existence auprès des médias et du grand public. L'idée d'une sorte de Forum des associations du patrimoine rural (comme il existe des forums des asso dans les communes) a été avancée. Il a même été suggéré d'organiser cette manifestation dans les douves du château de Nantes... Réflexion à poursuivre...

### **3 – Compte rendu de la visite du Pays de Retz**

Le bureau a pris l'initiative de lancer une visite systématique de toutes les structures adhérentes de notre fédération. Ainsi, le 29 décembre dernier, une douzaine de personnes ont visité le Conservatoire des vieux métiers de St Père en Retz et le Musée du Pays de Retz de Bourgneuf. Le président remercie l'équipe de St Père en Retz qui nous a accueilli et nous a permis de découvrir les richesses patrimoniales de St Père en Retz, gérées par la Commune libre de Sainte Opportune : non seulement le Conservatoire lui-même qui possède de belles collections sur de nombreux anciens métiers, mais aussi le très beau lavoir restauré et le Musée du lavoir installé dans une petite maison près du lavoir.

Après le repas au restaurant, nous avons visité le Musée de Bourgneuf et admiré notamment ses collections archéologiques. Reconnu récemment comme Musée de France, il est actuellement en pleine restauration en vue de sa réouverture pendant la période estivale.

Merci à son nouveau président Clair Patron qui nous a commenté la visite. Dans la prochaine lettre de la Fédération, il nous présentera lui-même ce musée géré par l'association des Amis du Pays de Retz.

#### 4 – Programme des visites pour les mois qui viennent (avec actualisation)

A bien noter sur vos agendas dès maintenant les dates des trois prochaines visites :

**Mercredi 3 mars** : visite de Huard Burzudus à Châteaubriant et du musée Agri-Rétro à Abbaretz.

**Vendredi 23 avril** : prochain CA à 17 H 30 St Aignan de Grandlieu (28 bis rue des Frères Rousseau), précédé d'une visite des collections de l'association Outils et traditions de St Aignan à partir de 14 H.

Contact : Jacques Coquet 06 26 25 20 87 – [jacques.coquet0408@orange.fr](mailto:jacques.coquet0408@orange.fr)

**Dans la semaine du 21 au 26 juin** (date à préciser), visite du musée de l'ARMAT à Teillé et du musée de la Vigne et du Vin de l'abbaye Sainte-Radegonde (Le Loroux-Bottereau).

#### 5 – Divers

+ A la demande du Conservateur départemental, E. Loir-Mongazon, et parce que la candidate paraît très motivée, nous avons accepté d'embaucher une stagiaire pour trois mois, à compter du mois de février. Clotilde Souffran est actuellement en master 2 « Patrimoine ». Elle sera basée à Vigneux, mais elle sera suivie par le service culturel du CG dans lequel elle a déjà fait un stage, et sera amenée à visiter nos adhérents. Nous espérons que vous lui réserverez le meilleur accueil. Elle aura pour rôle principal d'établir un premier état des lieux, de façon à définir les questions que soulèvera la mise en route de l'inventaire et de notre futur site internet.

+ La prochaine **Lettre électronique** de notre fédération (la Lettre n°1 est parue en novembre) paraîtra en mars. Sa réalisation est assurée par le secrétariat de la Fédération, mais il est essentiel que chacun y participe et communique ses informations. En particulier sur le programme de vos activités pour 2010. Merci donc de les faire parvenir le plus tôt possible au secrétaire : René Bourrigaud La Mulnais 44170 Treffieux – courriel : [rene@bourrigaud.fr](mailto:rene@bourrigaud.fr)

+ Sur proposition de Cozette Griffin-Kremer, responsable des relations internationales de l'AFMA, un voyage en Angleterre pour découvrir un grand musée anglais est prévu pour 2010. La date reste à préciser.

La réunion s'est poursuivie par un copieux repas à base de galettes de blé noir, produit et réduit en farine par l'Ecomusée rural du Pays nantais et son moulin à vent restauré. Les galettes ont été faites et servies par deux bénévoles de l'Ecomusée (les noms ?). Le tout arrosé de cidre, comme il se doit.

Après ce repas, nous avons visité les deux sites de l'Ecomusée :

- le moulin à vent, entièrement restauré par l'Ecomusée. Il accueille en particulier des groupes d'enfants qui sont initiés aux méthodes traditionnelles de la fabrication du pain et de la farine de blé noir.
- Le site de la Pâquelais qui devient peu à peu un véritable village, grâce à la construction progressive de bâtiments qui complètent « l'ancienne ferme de bourg » dans laquelle est installé l'Ecomusée. Il fêtera ses vingt ans les 8 et 9 mai prochain, avec un invité d'honneur : le chanteur Gilles Servat.

En annexe, la liste des adhérents de la Fédération avec leurs coordonnées utiles.

Et maintenant un résumé en images du CA...

pour découvrir le site du Moulin Neuf à Vigneux !



D'abord le café dans la nouvelle salle...



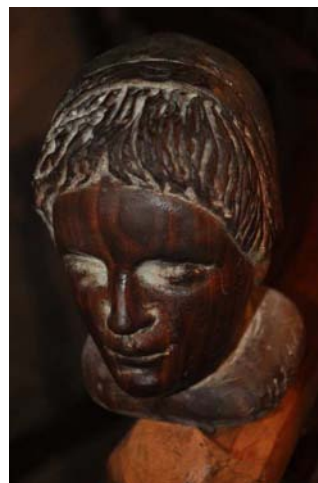
Puis le travail



La photo des membres présents au CA,  
avant le repas dans cette belle salle.



La visite du moulin



Un détail de l'escalier du moulin



Une vue parmi des centaines d'autres  
du site principal de l'Ecomusée à La Paquelais.  
(Voir la présentation dans la Lettre n°1)

(photos : Hervé Paze)

## Coordonnées des musées et associations adhérents de la FDMA 44 (fin janvier 2010)

(La Fédération est aussi ouverte aux adhérents individuels)

### 1 - Ecomusée rural du Pays nantais de Vigneux-La Paquelais

Adresse postale : 81 rue Anne de Bretagne – 44360 Vigneux-de-Bretagne  
Représentant au CA : Paul ROBERT (président FDMA) (02 40 57 13 21 – 06 03 69 20 95)  
[robert.paul-chantal@wanadoo.fr](mailto:robert.paul-chantal@wanadoo.fr)  
Suppléant : Jean BURINI, 4 imp. du Moulinet 44360 Vigneux-de-B. tel : 02 40 57 12 27

### 2 - Commune libre de Sainte Opportune (Conservatoire des Vieux Métiers)

Siège social : Mairie - 1 place de la mairie - 44320 St-Père-en-Retz  
Représentants au CA :  
Joseph BICHON (VP FDMA) (perso : 02 40 21 71 45 Conservatoire : 02 40 21 74 46)  
[josephbichon@orange.fr](mailto:josephbichon@orange.fr)  
Suppléant : Pierre FERRE – la Jarriais 44320 - St Père en Retz

### 3 - Centre international de culture paysanne et rurale (CICPR)

Adresse postale : La Mulnais – 44170 Treffieux  
Représentant au CA : René BOURRIGAUD (secrétaire FDMA) (02 40 87 31 95)  
[rbourrig@club-internet.fr](mailto:rbourrig@club-internet.fr)

### 4 - Asso Outils et traditions de Saint-Aignan

Siège social : 28 bis rue des Frères Rousseau 44860 St Aignan de Grandlieu  
Représentants au CA :  
Jacques COQUET (trésorier FDMA) (02 40 26 41 52 – 06 26 25 20 87)  
[jacques.coquet0408@orange.fr](mailto:jacques.coquet0408@orange.fr)  
Suppléant : Hervé PAZE (02 40 65 56 89 – 06 61 22 57 39 [herve.paze@cegetel.net](mailto:herve.paze@cegetel.net))

### 5 - Association Sant Yann

St Jean de Boiseau [santyann@free.fr](mailto:santyann@free.fr)  
Chez Mme FIOLEAU Marie Josèphe - 1 la Gandonnerie, 44680 Ste Pazanne  
Représentante au CA : Marie-Jo FIOLEAU (secrét.-adjointe FDMA) (02 40 02 43 86)  
[marie-josephe.fioleau@orange.fr](mailto:marie-josephe.fioleau@orange.fr)  
Suppl. : Guillaume BLIN – 30 imp. du Grand Pré – 44680 Sainte-Pazanne (02 40 65 30 52)

### 6 – Association des Amis du Pays de Retz (Musée du Pays de Retz)

Adresse : 6 rue des Moines - BP 14 - 44580 Bourgneuf-en-Retz  
Représentant au CA : Clair PATRON  
[clair\\_patron@wanadoo.fr](mailto:clair_patron@wanadoo.fr)

### 7 - Musée de la Vigne et du Vin

Adresse : Abbaye Sainte Radegonde – 44430 Le Loroux-Bottereau  
Représentante au CA : Théo. ELZINGA  
[theodoruselzinga@yahoo.fr](mailto:theodoruselzinga@yahoo.fr)

### 8 - DASTUM 44

Adresse : 69 rue de Bel Air - 44000 Nantes  
Représentant au CA : Hugo ARIBART  
[contact@dastum44.net](mailto:contact@dastum44.net)

### 9 - Association Huard Burzudus

Siège social : Maison Huard – 6 rue Guy Mocquet - 44110 Châteaubriant  
Représentant au CA : Christian BOUVET  
[christbouvet@wanadoo.fr](mailto:christbouvet@wanadoo.fr) - tel : 02 40 81 09 34

### 10 - Musée du Vignoble nantais

Adresse : 82 rue Pierre Abélard – 44330 Le Pallet  
Représentante au CA : Rachel SUTEAU (02 40 80 90 13 [direction@musee-vignoble-nantais.fr](mailto:direction@musee-vignoble-nantais.fr))  
Suppléant : Guy DEMANGEAU – 4 rue des Sports – 44330 Le Pallet (tel : 09 71 28 94 85)

### 11 - Musée de l'ARMAT « Au siècle passé »

Adresse : 57 chemin de la Halte – 44440 Teillé  
Secrétaire : [gaby.legall@neuf.fr](mailto:gaby.legall@neuf.fr)  
Représentant au CA : Paul ROUSSEL  
[paul.rousseau10089@orange.fr](mailto:paul.rousseau10089@orange.fr) tel 09 63 40 24 94  
Suppléante : Marie-Paule BLANLOEIL  
[blanloeil.mp@orange.fr](mailto:blanloeil.mp@orange.fr)

### 12 - Musée Agri-Retro - Abbaretz

Adresse : M. MORTIER Rogatien – le Houx – 44170 Abbaretz  
Représentant au CA : Rogatien MORTIER  
Tel : 02 40 21 71 45

### 13 – Association de sauvegarde du Moulin du Pont Godalin (Sion-les-Mines)

Adresse : chez Alain FORGET – Le Pont – 44590 Sion-les-Mines  
Représentant au CA : Alain FORGET  
[familieforget@wanadoo.fr](mailto:familieforget@wanadoo.fr) tel : 02 40 28 99 84

### 14 - Conservatoire des races animales en Pays de la Loire (CRAPAL)

Siège social : l'E.N. vétérinaire de Nantes  
BP 40706 - 44307 NANTES Cedex 3  
Président : Pr Bernard DENIS  
[denis.brj@wanadoo.fr](mailto:denis.brj@wanadoo.fr)  
Secrétaire-animateur : Régis FRESNEAU – Toulon – 44630 Plessé  
[fresneau.crapal@free.fr](mailto:fresneau.crapal@free.fr)  
tel : 02 40 79 94 34 ou 06 66 66 44 95

## **Préparation de nos inventaires :**

### **Le compte rendu du travail de notre stagiaire**

Depuis début février, la FDMA accueille pendant trois mois Clotilde Souffran qui fait son stage de master 2 en gestion du Patrimoine, sous la direction des services culturels du Département. Elle a pour mission principale de préparer la mise en route des inventaires de nos collections (pour ceux qui ne l'ont pas déjà fait). Ci-dessous, elle fait le point de l'avancée de son travail, à mi-parcours de son stage.

Depuis maintenant un mois et demi, je suis parmi vous pour préparer l'inventaire des collections des adhérents de la Fédération. Cette période m'a permis de prendre contact avec chacun de vous et de visiter la plupart de vos sites.

Très vite les spécificités de vos collections se sont dégagées : certains adhérents sont nettement spécialisés dans un domaine (la meunerie, l'exploitation de la vigne, le patrimoine immatériel, etc.) alors que d'autres font état autant de la vie quotidienne rurale que des pratiques agricoles et artisanales sur un territoire (le Pays de Retz, le Pays Nantais, sur la commune de Teillé, etc.).

Ces rencontres ont permis de mieux cerner les attentes de chacun autant par rapport à l'inventaire qu'au regard de la FDMA.

Il est clair que vous êtes nombreux à désirer une meilleure connaissance les uns des autres mais aussi de vos propres structures, notamment grâce à l'inventaire. Vous attendez de la Fédération une meilleure communication de vos activités et de votre existence en tant que réseau. Certains éprouvent un réel besoin de moderniser leur scénographie et de mieux organiser leur collection dans un souci d'une meilleure communication au public, surtout au public jeune appelé à pérenniser vos actions. Enfin, quelques-uns sont inquiets quant à la conservation de leur collection.

#### LA PREPARATION A L'INVENTAIRE, RECHERCHES ET ORGANISATION :

Pour remplir le mieux possible ma mission de préparation de l'inventaire, j'ai effectué, parallèlement à mes visites, des recherches concernant l'inventaire, ses méthodes et ses outils. Afin que tous les adhérents aient la même vision de l'inventaire, suivent quelques éléments généraux.

Faire l'inventaire d'une collection consiste à enregistrer les objets sur fiches numériques ou papiers. Ces fiches comprennent :

- Un numéro d'inventaire unique attribué à l'objet,
- La description de l'objet, souvent accompagnée d'une ou plusieurs photographies,
- L'historique de l'objet,
- Le statut juridique de l'objet (don, prêt, acquisition, déplacements, etc).

Le numéro de fiche est ensuite reporté sur l'objet afin de les lier, c'est le marquage.

Les informations que vous avez bien voulu me confier ont été compilées afin de proposer une organisation de l'inventaire. Lors de la réunion du bureau de la FDMA du vendredi 12 mars, des éléments ont été validés.

Tout d'abord, la FDMA n'ayant aucune obligation légale, chaque adhérent est libre de mener ou pas son inventaire; à partir du moment où il choisit de profiter de l'aide proposée par la fédération, il pourra bénéficier de la présence du salarié de la fédération employé pour l'inventaire, ainsi que de moyens techniques tels que les fiches d'inventaire ou un logiciel de base de donnée ou d'inventaire. En contrepartie, l'adhérent s'engagera, par contrat, à

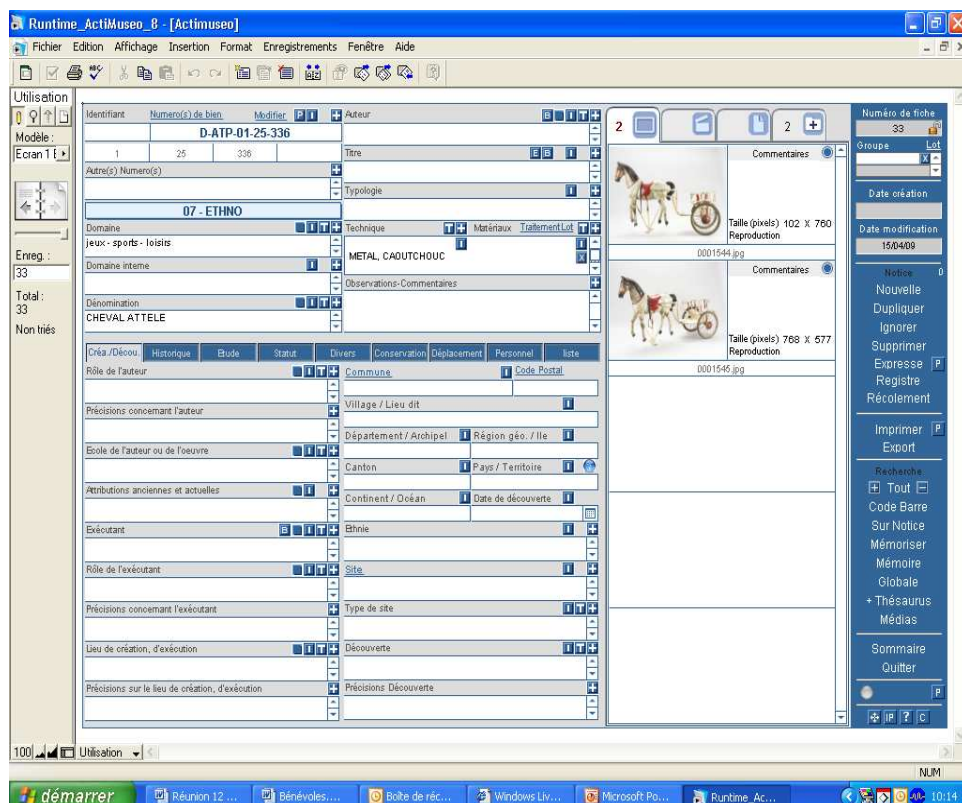


participer financièrement à ce projet selon ses possibilités et ses besoins et à mettre en commun les éléments inventoriés. C'est pourquoi, et ce pour le respect des collections de chacun, il serait préférable de faire un pré-inventaire, établissant les limites de l'inventaire mené avec la FDMA. Cette liste d'objets ou de familles d'objets que l'adhérent souhaiterait mettre en commun au sein de la FDMA permettra ainsi de mener un inventaire thématique par site.

La participation des bénévoles est primordiale. En effet, ce sont eux qui détiennent les informations concernant les objets : leur provenance, leur utilisation, leurs noms, etc. C'est pourquoi, l'inventaire serait mené en étroite collaboration avec les bénévoles prêts à participer une journée par quinzaine au remplissage des fiches d'inventaire ou aux séances photos d'objets. Le salarié de la FDMA serait présent pour recueillir le savoir des bénévoles et enregistrer les fiches d'inventaire de manière à homogénéiser l'inventaire entre les différents sites.

### DES POINTS A ECLAIRER :

Certaines interrogations demeurent, surtout concernant l'acquisition d'un logiciel d'aide à l'inventaire : la FDMA a pour projet d'acheter le logiciel d'inventaire Actimuseo<sup>1</sup> ; cet outil, dédié à la gestion de collections muséales, permet de créer des fiches d'inventaire adaptables et personnalisables.



*Exemple de fiche d'inventaire sous Actimuseo.*

<sup>1</sup> Vous pouvez consulter leur site internet pour plus de détails et d'exemples : <http://www.aa-part.com/actimuseo/>

Ce logiciel a donc été étudié, notamment grâce à l'obtention d'un CD-Rom de démonstration. Il s'agit d'un investissement très lourd qui sera dans un premier temps pallié par des fiches d'inventaire et une base de données actuellement créées par Hervé Paze, de l'association Outils et Traditions de St-Aignan-de-Grandlieu.

Cependant, l'installation d'Actimuséo nécessite l'achat préalable d'un autre logiciel, Filemaker Pro (logiciel de base de données), au coût moindre. Les solutions offertes par Filemaker Pro sont actuellement étudiées afin de déterminer si son seul achat pourrait suffire pour mener correctement l'inventaire des collections des adhérents de la FDMA, évitant ainsi d'avoir à assumer l'acquisition très coûteuse d'Actimuséo.

La numérotation des objets est également à déterminer. Elle devra permettre de retrouver facilement le propriétaire de chaque objet au sein de la Fédération tout en faisant état de la famille thématique à laquelle il appartient.

- pourrait donc être mis en place un préfixe indiquant le lieu où est conservé l'objet (par exemple MP pour l'association du Moulin du Pont Godalin ; PN pour l'écomusée du Pays Nantais, etc),
- ce préfixe serait suivi d'une initiale indiquant la famille à laquelle appartient l'objet (B : battage, F : fanage, A : artisanat, etc)

Ces premiers éléments seraient suivis des indications données pour les musées de France à savoir

- un troisième élément indiquant l'année d'inventaire,
- un quatrième indique normalement l'entrée dans la collection (ce sera valable pour l'enregistrement des nouveaux objets); ici comme il s'agit d'un inventaire rétrospectif c'est 0 ;
- enfin un dernier élément est le numéro du bien au sein d'une acquisition ou du fond inventorié.

Ainsi, le premier objet inventorié dans la collection du Moulin du Pont sera numéroté: MP.A.2010.0.1.

Je suis actuellement à la recherche d'inventaire de musée agricole afin de voir si d'autres exemples pourraient inspirer la FDMA. Bien entendu, ces éléments dépendent aussi des familles d'objet déterminées lors des pré-inventaires.

Mon stage s'achèvera début mai ; ce laps de temps permettra d'affiner l'organisation de l'inventaire des collections des adhérents de la FDMA.

Il s'agira tout d'abord de déterminer les membres de la fédération qui souhaitent et peuvent faire leur inventaire et le nombre de leurs bénévoles qui seraient prêts à y participer activement. Je serai ensuite à leur disposition pour organiser des journées de démonstration d'inventaire ou les aider à mettre en place leur pré-inventaire, en attendant l'arrivée du salarié et le démarrage effectif de l'inventaire prévu en mai.

Je tiens à tous vous remercier du temps que vous m'avez accordé et de toute l'aide que vous me fournissez. J'espère que les mois qui viennent me permettront de mener à bien ma mission tout en conservant votre soutien.

Je me tiens à votre disposition pour toute demande, recommandation et conseil.

Cordialement,

Clotilde Souffran.

**Patrimoine vivant : le calendrier des fêtes et événements du département (du printemps à l'automne 2010)**

Date	Lieu	Organisateur	Thème
22 mars au 9 avril	Louisfert	La Grange aux poètes	<b>Exposition</b> - La révolution industrielle de 1820 à 1930 en Loire Inférieure (expo ADLA)
27 mars	Bourgneuf-en-Retz	Musée du Pays de Retz	Ouverture officielle de la <b>saison 2010</b> à 15h
Dimanche 28 mars	St Jean de Boiseau	Village du Surchaud	<b>12<sup>e</sup> Fête du pain</b> avec de nombreuses animations et la participation de Sant Yann
Samedi 10 avril	La Paquelais	Ecomusée, municipalité et ComCom Erdre et G.	<b>Journée du Développement durable</b> (10 H – 18 H)
Dimanche 25 avril	Le Houx Abbaretz	Musée Agri-Rétro	Journée <b>portes ouvertes</b> Bar- repas campagnard – entrée : 4 €
8 mai (15-21h) 9 mai (11-20h)	La Paquelais	Ecomusée Pays nantais	<b>Fête du Printemps</b> - 20 <sup>e</sup> anniversaire de l'Ecomusée. Concert Gilles Servat samedi 18h30
15-16 mai	Moulin Neuf Vigneux Pannecé	Ecomusée du PN Moulin de la Garenne	<b>Fête des Moulins et du Patrimoine meulier</b> (à Vigneux,visites guidées gratuites, galettes bretonnes)
Jeudi 20 mai 9 H 30 -12 H	21bd GastonDoumergue Nantes	CODELA	<b>Conférence</b> « Evolution et nouveaux métiers : quel artisanat demain en L.A. ? (avec M. Babicky, de la Chambre des métiers, et Caroline Mazeaud, sociologue)
Mardi 25 mai 9 H 30 -12 H	Ecole centrale Nantes	CODELA	<b>Conférence</b> : « Agriculture, forêt, viticulture et changt climatique : quels impacts sur le paysage de la Loire ? » par H. le Boulter (Cons. Nat. Biodiversité)
Dimanche 28 mai	Ferme de la Rifonnais Avessac	Asso « Pas Bête la Fête »	<b>Fête de la Biodiversité</b> Expo « biodiversité, nos vies sont liées » Repas Projection- débat film « La magie de la Haie »
11 au 13 juin	Le Wagon Pannecé	Kokopelli et Le Wagon	<b>Séminaire semences</b> – théorie et pratique sur la fécondation des semences – suivi de la <b>Fête du Wagon</b> le dimanche 13.
Dimanche 20 juin	Vigneux Sion-les-Mines Pannecé	Le Moulin Neuf Le Moulin du Pont Moulin de la Garenne	<b>Fête des Moulins et du Patrimoine de pays</b> : Visites guidées gratuites, galettes et jeux bretons porte ouverte de 14 à 18 H contact : moulin.delagarenne@orange.fr
Dimanche 27 juin	Vay		<b>Noces</b> à l'ancienne (11 H 30) et <b>Rando nocturne</b> (19 H 30)
Samedi 3 juillet	St-Père en R.	Comice agricole	<b>Comice agricole</b> – concours de labour – marché du terroir
Mercredi 21 juillet	Bourgneuf-en-Retz	Musée du Pays de Retz	Journée <b>animation vieux métiers</b> . Danses, chants, contes...
Dimanche 25 juillet	St-Père-en-Retz site du Lavoir	Asso C.L.S.O.	<b>Fête des Lavandières</b> (animations, expositions, danses folkloriques, théâtre au Lavoir, ferme vivante, vide-armoire à linge, dîner champêtre en soirée)
Dimanche 1 <sup>er</sup> août	Le Houx Abbaretz	Musée Agri-Rétro	<b>Rétro-moissons</b> Avec une dizaine de machines Braud
Dimanche 8 août	Sion les Mines	Forges de la Hunaudière	<b>17<sup>e</sup> marché campagnard</b>
15 août	St-Père en R.	Conservatoire	<b>Fête du pain</b>
21-22 août	Etang de Gruellau Treffieux	Echange et solidarité 44	<b>21<sup>e</sup> Fête de la Solidarité</b> (avec le Nicaragua) (débat – échanges – spectacles – brocante - nombreux stands d'associations)
Dimanche 5 septembre	La Paquelais	Ecomusée du Pays nantais	<b>Fête du blé noir</b> (battage – danses – démonstrations de savoir-faire agricole et artisanal) (11-20h)
10-11-12 septembre	Le Dresny (Plessé)	Asso Pas bête la fête	<b>Fête de la vache nantaise</b> et des races locales. Expo – débats – film - Sortie du livre sur la Nantaise
Dimanche 19 septembre	<u>Journée du patrimoine</u> - Moulin Neuf Vigneux - Sion-les-Mines - Teillé-Pannecé	Ecomusée P. nantais Le Moulin du Pont ARMAT-M. de la Garenne	<b>Journée du Patrimoine</b> Visites guidées gratuites, galettes, crêpes, jeux  Portes ouvertes
2 <sup>e</sup> quinz octobre	Canton de Nozay	Collectif d'asso	<b>Festival Graines d'automne</b> (programme à venir)

## Pour en savoir plus, consulter :

Ecomusée du Pays nantais (Vigneux) <http://www.ecomuse-rural.com/> ( )  
Conservatoire des vieux métiers (St-Père) : <http://pagesperso-orange.fr/stpereenretz-club/conservatoire.html>  
Musée du Vignoble (Le Pallet) <http://www.vignoble-nantais.eu/>  
Musée du Pays de Retz (Bourgneuf) <http://museepaysderetz.com/>  
Echanges et solidarité 44 <http://es44.fr/>  
Fête de la vache nantaise (Le Dresny-Plessé) <http://www.vachenantaise.fr/>  
Forges de la Hunaudière (Sion-les-Mines) <http://www.lesforgesdelahunaudiere.fr/>  
Moulin de la Garenne (Pannecé) - contact : [moulin.delagarenne@orange.fr](mailto:moulin.delagarenne@orange.fr)  
Noces et rando nocturne de Vay <http://afm2i.net/rando.aspx>  
Pour l'expo à Louisfert : info au 02 40 28 04 41 ou [jphuberte@wanadoo.fr](mailto:jphuberte@wanadoo.fr)  
Pour les conférences : inscription sur <http://www.codela.fr/pages> Voir aussi : <http://www.reseaurural.fr/agenda>

## Et encore :

### 14-15-16 mai : 5<sup>e</sup> Rencontre des bouviers d'Alsace et d'Ailleurs à l'Ecomusée d'Alsace

(68 - Ungersheim, près de Mulhouse)

Avant la création officielle de la FDMA, notre réseau a participé déjà deux fois à ces rencontres exceptionnelles qui concernent tous ceux qui s'intéressent à la traction bovine. Nos amis Alsaciens de l'Ecomusée savent en effet recevoir dans un cadre magnifique qu'il faut découvrir.

Au programme de ces journées (en cours de mise au point),

- jeudi 13 mai : accueil en fin d'après-midi (logement sur place dans l'Ecomusée)
- vendredi 14 : atelier de travail : rencontre entre chercheurs et praticiens – attelages modernes et savoirs traditionnels : expérimentation, démonstrations
- samedi 15 : discussions autour de l'agriculture durable, des races locales... travaux dans les champs
- dimanche 16 : bilan et projets.

Pour tous renseignements : Cozette Griffin-Kremer, responsable du secteur international de l'AFMA et coordinatrice de ces rencontres - [griffin.kremer@wanadoo.fr](mailto:griffin.kremer@wanadoo.fr)

Un départ de la région est prévu : contacter Christine Arbeit [r.befol@9online.fr](mailto:r.befol@9online.fr) (06 86 47 21 31)

### 25-26-27 juin : Rassemblement international des tracteurs à Vierzon

Dans cette ancienne capitale de la construction de tracteurs et d'engins agricoles, avec de vastes locaux vides aujourd'hui, pourrait voir le jour un projet de grand conservatoire du matériel agricole motorisé... Une affaire à suivre par tous les passionnés de vieux tracteurs. Renseignements sur <http://www.cilac.com/>



Enfin, faites une visite virtuelle à nos amis Polonais du **Musée national d'agriculture et des industries agroalimentaires de Szreniawa** qui préparent une exposition d'affiches des années 1950 sur l'agriculture des pays d'Europe de l'Est. Thème : « des récoltes pour l'Etat ».

Visite (commentée en anglais) sur :

<http://www.muzeum-szreniawa.pl/?q=en/node/348>



## A retenir :

### Prochain CA de la FDMA 44 à St-Aignan :

**Vendredi 23 avril – 17 H 30**

(précédé d'une visite de la collection d'Outils et traditions de St Aignan à 14 H)

Rendez-vous : 28 bis rue des Frères Rousseau à Saint-Aignan-de-Grandlieu

Prévenir Jacques Coquet – 06 26 25 20 87 – [jacques.coquet0408@orange.fr](mailto:jacques.coquet0408@orange.fr)

**Prochaine visite aux adhérents** : l'ARMAT de Teillé et le Musée de la Vigne et du Vin du Loroux-Bottreau prévue par le bureau pour la dernière semaine de juin (à préciser).